

중·고·대학 수험 대비 / 내신 대비

EK PLUS ACADEMY

개별상담
접수 중!

TEL.03-5312-7381
日本語・한국어 대응가능
※ 상담시간: 13:30~21:00(일요일 휴무)

1. JLPT 대비 코스

JLPT 시험 대비 코스

내용 설명과 문제풀이 과정을 함께 준비!
N1, N2급 코스는 유망직업도 경쟁이 치열한 장사, 일본어 교환 자격 보유 등이 중요하므로 지도, N3~N5급 코스는 한국인 스태프의 서포트도 가능!

2. 일본 국내 중·고교 수업 코스

일본 국내의 중·고교를

목표로 하는 학생을 위한 코스
일본어 스태프와 일대일 가능부터 시험·입시에 필요한 실용어(듣는 수업, 읽는 수업, 내용에 따라 한국인·일본인 강사 사모트).

3. 수준별 한국어 코스

일본에서 태어난 자녀를 위한 한국어 코스, 하루 중 어느 정도 한국어를 접하고 싶는지, '일본어+한국어'를 할지, '일본어+영어'를 할지 무엇을 가장 어렵게 느끼는지를 기준으로 강좌 수업 내역을 결정.

시간 대	코야	수업시간
13:30 - 14:30	Z60	- 수업 요일 : 시간대는 코칭 스태프와 상담해 주십시오. - 월 4주 수업입니다. 5번째주는 1월의 5번째 요일은 1월 휴강입니다. 자세한 사항은 최신분을 확인해주세요. - 1월 1일 첫 수업입니다.
14:30 - 16:00	A	- 초등학교 저학년은 60분 코스도 있습니다. - 강의 대체 제도도 있습니다. (단, 학회 규칙에 의해)
16:10 - 17:40	B	- 생활 스타일에 맞춘 학원 시간, 수업 내역을 제공합니다.
17:50 - 19:20	C	
19:30 - 21:00	D	

4. 한국학교 내신 대비 코스

정기교사 대비

K·J형 교과과정 서포트
학교 교과서와 맞춘 교재를 선택하여 수업을 진행합니다.
과목은 상담합니다.

5. 기초 일본어 코스

일본어 온 지 얼마 안 된

학생들을 위한 기초 코스
아이·우·즈, 오 지년부터 기초 한자 학습을 병행합니다. 수업료 위에는 저리소하게 기초 일본 회화기 가능하게 합니다.

6. 기초 수학·영어 코스

수학·영어의 기초를 다지는 코스
시험의 실적을 올리는 교재·내용으로 학원 부분을 철저하게 공부하는 코스.
때론 영어가는 길이 가장 빠른 집일 수도 있습니다.

지금부터 시작하는 수험대비코스!

각 중·고등학교 입시대비 동경학대학 부속 국제 중학교, 도립 타치기과 외국 중학교 등의 수험을 위한 입시 수업, 한국어, 일본어의 작문 뿐만 아니라, 작문 데이에 대해 생각하고, 문장을 구성하여 사물판단 능력 등을 포함하여 입시를 향해 종합지도. 수험직업에는 스스로 자기PR과 면접관으로 부터 좋은 인상을 남기기 위한 면접 연습까지 실시합니다. 여름부터 수험을 생각하는 학생들을 위한 대비수업.

각종 한국어 점진 대비

한국어능력시험(TOPIK) 대비도, '한글' 능력 검증시험대비도 맡겨주세요!
네이티브 강사의 지도로 청해능력 UP은 물론, 초중급자에게는 이해하기 쉽게 일본어로 서포트!

성인클래스 모집중!

일본어 코스

전문가에 의한 레벨 테스트를 통해, 자신에게 맞는 클래스를 선택할 수 있습니다.

- 기초회화 & 비즈니스 회화
- '민노는 니혼고' 로 배우는 일본어 회화 / 중급 / 고급반
- 일본어 능력 시험(JLPT) 대비 N1 / N2 / N3 / N4 / N5
- EJU 일본어 대비반
- 일본 대학별 시험 대비, 소논문, 면접지도

친구들과 그룹 수업 / 1대1 수업

- 단기간 배우는 일본어 코스는 관공로 일본어 오션 토크를 인기
- 일본에서 면접이나 입시시험을에게 필요한 비즈니스 일본어

※ 全米での日本語講師に受講生は1:1で対応いたします。

일본어 あいうえお



1. JLPT対策

JLPT受験のための

本格的対策コース

N1, N2対策講座は留学生指導専任講師、日本語教育有資格者が中心に指導していきます。
N3~N5対策は韓国語のフォローで準備万全!!

2. 日本の中学・高校受験コース

中学校・高校の受験に

対応したコース

日・韓文・小論文から入試問題に必要な力をつけていきます。受験教科・内容によって日本人・韓国語スタッフがサポートします。

3. 韓国語力スタマイズコース

日本生まれの子供達の韓国語教育を行っております。1日でも遅くは韓国語に触れたいという「読む・書く・聞く・話す」の分野が苦手であるかをもとに専攻スタッフが方向性を決め、一人ひとりに合わせた授業を作り直します。

自己主導学習で学力アップ!

生徒の学力・学習目標に合わせて内容を、生徒一人ひとりに適切に指導を行っています。受け身の授業ではなく、自ら学ぶ・理解を深め、学ぶことに学ぶ力へとつながります。

Phonicsコース

アジア圏の子供たちの為に英語教材開発しているCompass Media社の手本スタイルを使用し、総合的な英語指導を行っています。

4. 韓国学校内申対策コース

定期考査対策

K・J型教科課程サポート

教科書課程・生徒レベルに応じた教材で授業を行います。教科は授業相談、日本語での授業、韓国語での授業も、ぜひご相談いらしてください。

5. 英・数ステップアップコース

1人ひとりの英語力を刷新し、生徒の学力に合わせた、無難なく学習できるコース。教材、授業の流れは個別カウンセリングにて決めます。ステップアップするために必要な勉強を一掃にしていきます。

各週一次の詳細は学院まで直接お問合せください。

先方一方向に押し進めたいのではなく、生徒の理解に合わせて学習する授業で、学力アップがはかれます。

短期集中特別講座

今までの総復習や実力アップのためのコース、検定試験対策、受験対策、内申対策等々、各々の目標に応じて学習内容を決定していきます。お電話でご予約の上、個別相談会にお越しください。

各種検定試験対策実施中!

- ・漢字検定試験対策
- ・数字検定試験対策
- ・英語検定試験対策
- ・JET/ビジネス日本語能力テスト対策

各種韓国語検定対策

韓国語能力試験(TOPIK)対策も「ハングル」能力検定試験対策もお任せ下さい!ネイティブ講師による指導で難関UP間違いなく合格には日本語で分かりやすサポートします。

入試対策特訓コース

中学・高校・大学受験に向けた対策授業。志望校の入試傾向に合わせて授業を進めていきます。論文入試対策では文章構成、テーマに対する考え方を徹底指導。一般入試対策では総合点の獲得を目指す。確実な得点力をつけていきます。

語学スタディ(一般向)

外国語として日本語・韓国語・中国語を学びたい大生の語学勉強です。この年の留学を通して、いろいろな国の文化を学んでみませんか。新たな自分発見できるかもしれません。言葉の学習からコミュニケーションネットワークが広がります。

新入生おめでとう!

1. 먼저 학원으로 전화주세요!

한국어・일본어 대응가능
まずはこちらにお電話ください!韓国語・日本語対応可

2. 선생님과 학습 카운셀링

지금까지의 공부를 되돌아보고
목표 설정
学習カウンセリングを通じて目標設定

3. 상담을 통해 요일, 과목을 설정

학원에 올 수 있는 시간에 맞춰
科目 선택
各自 時間・曜日を自分のスケジュールに合わせて決定!

4. 드디어 수업 시작!

목표를 향해 Start!!
目標に向かってスタート!

新松河田教室: 新南区赤松町9-9
パークホーム新南赤松駅前2F
新松河田教室 新松河田駅前
松戸区お台場309F
瑞穂教室: 新南区住吉町5-9
リフレックス住吉201号室
都営新船場駅
A2出口より徒歩3分
お問合せ 03-5312-7381
※ 受付時間: 13:30 ~ 21:00
(日曜日はお休み)



한·일 양국 관계가 조속히
회복되기를 간절히
기도합니다.

コロナウイルスに注意しましょう。

日・韓両国関係の
正常回復のために
切に祈ります。

富士山

후지산국제FCA기구

www.fujisan-ip.jp

419-0313

静岡県富士宮西山1960番地
TEL.0544 65 0123

(우) 03325

서울시 은평구 갈현로181-19 부성빌딩 4층
TEL.02)383-6482 H'P 010-4742-6246

선교후원 : 우리은행
1002-651-222376 권영복



	<p>信望愛の語(Ⅰ)</p>	<p>이응주 목사 新刊</p>
	<p>信望愛の語(Ⅱ)</p>	<p>이응주 목사의 주옥 같은 신앙 칼럼, 큰 감동과 교훈을 안겨 줄 것입니다.</p>
<p>T/F 0475-55-7712 Cellphone 090-1853-2176</p>		

칼럼

**박경호의
건강칼럼**



한 국정리기술연구회 팀,전북대 의대(재수원(원칙), 백대선(내분비내과),교수와 이 대학 차원수 식물영양학과 교수진의 한국 장(간장)류 연구회 창립포럼 발표.발제내용입니다. [발제자 박경호]

(동의학 연구)의방위취 2659 연구 (민간요법 연구)사단법인 소공룡의 활동도 공인산과 교정사, 황기사, 1991년도 자귀취 신아츠 심층연구 및 미생물 특수 농장을 재개발 보유자, 김영연 선교사님으로부터 1차 2차 교육 수료함)

원장, 내장지방 제거 할양유지가 좋다. 순수 공판으로 띄어 써 발표된 원장은 내장지방 할양유지에 효과가 좋다. 내장지방을 줄이는 것으로 알려진 [이소플라본]이 당 성분과 붙어 있어 할양하기 적용하지 못했다. 하지만 콩을 발효 숙성 시켜 만든 미생물이 이소플라본에서 당 성분을 떼어내 자신의 역할을 활발하게 할 수 있다. 할양과 관련 원장의 정의는 리덴 국물보다 6배정도 높다. 하지만 단맛 발효과정에서 생성된 펙티다라는 단백질이 소금의 할양상승작용을 차단한다.

원장 먹는 법
원장 숙성 기간이 길수록 이소플라본 등 좋은 성분의 할양유지가 높아진다. 원장을 담그면 유리병 보다는 항아리에서 숙성시키는 것이 좋다. 원장이 할양에 미치는 영향이 심각한 것은 아니지만, 고혈압 환자는 생 원장보다 국이나 찌개로 먹는 것이 좋다. 국이나 찌개로 먹으면 생 원장의 80~90%에 달하는 효과를 보면서 열도를 생원장의 4분의 1 이하로 낮출 수 있다.

청국장: 근육량 증가당뇨병 예방 효과
청국장을 꾸준히 먹으면 체중은 늘지 않으면서 근육량을 증가시킬 수 있다.청국장은 원료인 콩 보다 100그램 당 열량이 200kcal 가량 낮으면서 근육의 원료인 단백질 함량은 40%나 높다. 당뇨병과 관련된 효능은 청국장을 순가적으로 들 때 점점처럼 늘어나는 끈적 끈적하게 하는 성분인 [레빈] 때문이다. 레빈은 당뇨병 환자의 체중에서 인슐린과 유사한 작용을 해 혈당을 낮추는 효과가 있다.

청국장 먹는 법
청국장은 오래 가열하면 성분이 줄어들기 때문에 되도록 날로 먹는다.찌개나 국으로 먹 때에는 끓이는 시간을 5분 이내로 하는 것이 좋다.청국장은 다른 장류와 달리 발효 기간이 2~3일이 짧아 소금을 넣지 않아도 되므로 고혈압 환자까지 먹어도 안전하다.

고추장 고지혈증 개선
고지혈증의 원인은 중성지방이다. 중성지방 감소는 고추의 매운맛을 내는 캡사이신 성분 덕분이다. 캡사이신은 캡슐에서 중성 지방을 제거해 준다. 또 세포내의 지질을 잘 태우게 한다. 매운 음식을 먹으면 캡사이신이 지방을 태우는 과정에서 에너지를 쓰면서 열을 내기 때문이다.

고추장 먹는 법
캡사이신은 좋은 기능이 많지만 자극성이 강해 위 점막을 손상 시킬 수 있다. 하지만 고추장에는 물론, 참깨가루 등이 들어 있어 고추가루의 강한 자극성을 줄인다. 하지만 붉은 고추에 풍부한 비타민A와 C가 고추장에는 없으므로 고추장을 먹을 때에는 브로 콜리, 시금치등 비타민이 많은 녹황색 채소를 함께 먹는 것이 좋다. 고추장의 효능은 발효기간이 짧은 고추장보다 6개월~1년정도 숙성시키면 더 커진다.

칼럼

오직 감사하는 것밖에

이용규 목사 **ただ感謝することしか**

은혜를 아는 사람은 병사에 감사할 수 밖에 없습니다. 모든 것이 은혜로 오는 것을 알기 때문입니다. 그러나 은혜를 모르는 사람에는 병사에 불평과 원망만 따라 다닙니다. 진짜 지혜(知恵)는 은혜(恩)를 아는 것(知)이라고 했습니다. 환경이 좋은 자는 감사하고, 환경이 안좋은 자는 불평하는 것이 아닙니다. 은혜를 아는 지혜로운 자는 감사하고, 모르는 어리석은 자는 불평합니다.

우리는 하나님께 감사하는 인생을 살아야 합니다. 모든 것이 하나님께 주신 은혜로 살기 때문입니다. 미즈노 겐조처럼 우리가 할 수 있는 일은 하나도 없습니다. 하나님께 허락하지 않으면 손가락 하나도 꺾일 수 없는 것이 인생입니다. 마치 자기가 다 이런 것 같이 교만하지 말아야 합니다. 사지가 건강한 사람은 자신이 다 한다고 생각하는데 은혜를 모릅니다. 그러나 겐조같이 사지가 마비된 자 사람은 병사에 감사가 넘칩니다. 모든 것을 은혜로 받는다 것을 몸소 체험하고 있기 때문입니다.

우리는 왜 미즈노 겐조를 감사할 수 없을까요? 모든 것을 하나님께 해주신다는 것을 깨닫지 못하기 때문입니다. 겐조가 존경받는 살 수 없었듯이, 우리는 주님 없이 살 수 없는 존재임을 분명히 알 때만 감사는 흘러 나옵니다. 사지가 다 마비되고 말도 할 수 없었던 미즈노 겐조는 오직 눈동자만으로 이렇게 감사를 고백했습니다.

(오직 감사하는 것 밖에)

나는 가족과 사람들, 주님을 위해서 아무 것도 할 수가 없어요
주님과 사람들, 가족의 풍성한 사랑에 오직 감사하는 것 밖에
오직 감사하는 것 밖에

(감사)

젓발을 찍면서
조각질을 통해서 손목을 쥐고
빗꽃을 구경하면서
제수씨를 통해서 머리를 쥐고
눈 녹는 소리를 들으면서
초승월을 통해서 목욕을 하고
총명의 달을 바라보며
하나님의 은혜에 감사드립니다



(大野源三, 1937~1984)

미즈노 겐조는 부자유적인 몸을 불평하지 않고, 오히려 그 몸이기에 받는 사랑을 깊이 깨닫고, 오직 하나님의 은혜로 살리는 감사의 고백을 한 것입니다.

'우리를 비천한 가운데에서도 기약해 주신 하나님께 감사하라' 그 인자하심이 영원할리이다' (시136:23) 진정한 감사는 눈에 보이는 현실에서 오는 것이 아니라, 마음에 깨달아지는 은혜에서 오는 것입니다.

* 미즈노 겐조: 소아신장마비를 알아 전이비리로, 말도 할 수 없어서 오직 눈동자이로만 자신의 의사를 표현할 수 있었던 사람으로 '감사는 발이다'라는 시집을 썼다.



**제이바(JBA)
오사카 비전트립**

1. 비전트립은 최초의 경비와 가벼운 마음으로 시작하는 일본 선교 여행을 통하여 하나님의 은혜를 체험하시기 소망하며 한일교에 합력하고 상상하는 부드러운 마음이 일어나기를 바랍니다.
2. 비전트립은 한일교 명직교회의 사명으로 종로에 세워진 일본 비전 공동체 사역의 하나입니다. 일본에 개인 선물과 그리스로마에서 기쁨의 교제에 있는 선교 여행을 추구합니다.
3. 비전트립은 다양한 사람들의 개인적인 만남과 사귀고 그리고 기도와 찬양 가운데 은혜를 누릴수 있는 선교여행입니다.

*비전 트립 일정

매일 첫째주 토요일 : 한국내 오리엔테이션
트립일정: 매일 2째주 토~월

*2박3일 일정표
(현지시간으로 약간의 변경이 있을 수 있습니다)

첫째 날(토요일)

- (10시) 칸사이 공항 도착
- (12시)교회에서 점심식사
- (15시) VP 한일경제 문화교류회
- (19시)은천

둘째 날(주일)

- (08시) JBA특강
- (09시) 오사카 비전트립교회 예배(한국어)
- (11시) 일본교회 예배찬란.
- (14시)관광대문도보,조선시장.
- (19시)자차협회

셋째 날(월요일)

- (08시) 오전예배
- (10시) 오사카 성 땅 방문
- 간사이 공항 도착

비전트립의 자세한 문은 아래의 연락처로 문의하시면 친절히 안내 해드립니다.
오사카 비전트립교회 박윤수 님
연락처: 해외+81-90-9382-4715, 일본국내:090-9382-4715
아디에서 하나님께 일본으로 열심히 일하고 개심지 침으로 금강하리다.





이 시대에 하나님은 무엇을 깨우쳐 주시는가 누가복음 12:19-21

1. 살고 있는 것이 소중함과 인류의 생명의 존엄성을 영중하게 가르쳐 주신다. 신종코로나바이러스감염으로 많은 생명이 위협을 당하고 있는 중에 수도권은 긴급사태를 선포했다. 5월 6일까지 외출금지요청, 삼일(달집, 달집, 달땀)을 피하도록 권유하고 있다. 미국에서는 10인 이상의 집회가 금지된 가운데 거의 모든 기독교회가 인터넷 경유로 원격예배로 바뀌고 있다. 이 covid19감염확제는 9.11테러사건보다 3.11일본대지진보다 많은 희생자를 내고 인류를 고통스럽게 하는 세기말의 위험이 되었다. 교육기관과 노동현장인 회사들은 업무를 줄여서 멈추지 않으면 안되는 상황이다. 선진국인 개발도상국인 의료병과로 인하여 사망자는 급증하고 있다. 의료 종사자들과 방역관계자들은 감염확산을 방지하기 위하여 필사의 노력을 하고 있다. 이 소통은 얼마나 사람의 생명이 소중할 것인지가 깨닫게 해준다. 이 생명을 하나님이 창조하시고 우리에게 선물로 주어진 것이고 이 생명의 전소유권은 하나님에게 있는 것을 배우지 않으면 안된다. (창17:27-28:27, 26:139:13-17) 생기는 하나님으로 부터 주어진 생명을 하나님의 허락없이는 창세 한나리도 땅에 떨어지는 일이 없으니, 그러므로 두려워하지 말라. (마10:28-31) 한다.

<여호와와 나의 피내치사라 하고 지존자를 나의 거사로 삼으리라> 회가 내게 미치지 못하여 재앙이 네 장막에 가까이 오지 못하리라. (사91:9-10) 가능할 수 없는 무한가지의 생명을 그어는 것보다 소중하니 우리들은 오직 존재해오면, 눈에 보이지 않는 역병으로 부터, 생명을 빼앗긴 모든 영의 책망으로부터 이 생명을 지키기 위하여 모든 병행을 세워 철저히 막아내지 않으면 안된다.

2. 생명을 양육하는 사자의 직업을 강화해야 할 것을 가르쳐 주신다. 율트 디즈니의 새종류의 인간성이 있다는 말이 오르른다. (우물에 독을 뿌려넣는 사람. 자기 정명의 잠포만을 뿌려주는 사람. 미래를 준비하여 사람을 키우는 사람) 우리들의 중요한 책임은 사람을 살리고 양육하는 일에 일관하는 것이다. 하나님은 창조하여 축복하시려고 하는 세 조치가 있다. 가정과 교회와 국가다. 각 구성원들이 강한 우정으로 마음을 하나되게하여 사랑하는 때에 그 조치는 행해진다. 성서의 주인공 예수님은 인류가 지켜야 할 계명을 '네 이웃을 네 몸같이 사랑하라.'(요13:34)이다. 인류가 자신의 목로써 노력해야 할 일은 각 조직 안에서 서로 돕고, 지원해 주고 보완해 주고 생명을 양육하는 공동체를 만드는 것이다. 가정 이 역해서서 기능을 다하지 못하면 확대된 가정으로 하나님

의 가족공동체인 교회와 각 사람의 필요에 따라서 구제 활동을 행하여 아가페사랑의 공동체를 만드는 일에 참여한다. (행2:42-47) 그리고 국민 세금을 내어 대리자인 정치가에게 일을 맡긴 것은 무엇보다도 국민의 대리자로서의 권위를 겸손하게 행사하는데 사용하는데 국민이 행한 것 하도록 평등사회, 복지사회, 정의사회, 박애사회, 안정된 국가를 만드는 일에 두려움을 가지고 성지가 않으면 안된다. (롬13:1-7). 지미카임말로 해해진 가정, 교회, 국가가 생명을 가진 인간을 안전히 지켜주는 일에 진력해야한다. 자기가는 존재감이 없던지 고풍이 있는 사람이라고 말하는 사람이므로 모든 사람은 서로 도와주는 (공조)선한 존재로 태어났다. (렘2:10) 만약 공권력을 가진 정치가가 국민을 이용하고 제도를 남용하여 사람들의 생활을 불온스럽게 만든다면 하나님으로 부터 반드시 심판을 받게 될 것이다.

3. 평범한 생활속에서 각자가 가지고 있는 서로 다른 은사를 활용하여 서로 섬기는 일이 얼마나 중요한가를 가르쳐주신다. 최근 의료현장에서 자기희생을 아끼지 않고 환자들을 돌보는 의료종사자들에게 메리가 수그러진다. 복지사, 간호사, 교사, 장애인과 사회적약자들을 위하여 수고하는 직업인들에게 회의를 표하게 된다. 마스크와 생활용품을 제공하기 위하여 헌신하는 시민들을 지원하고 있는 각국위 보라리아들이 들어올게 감사한다. 예수님은 세상에서 배고픈 사람, 목마른 사람, 나그네, 외박이 없었던 사람, 병자, 옥에 갇힌 사람들을 기쁘게 만드는 사람이 충실하고 천국에 들어 갈 수 있다고 가르치신다. 목자가 영과 영소를 분별하듯이 그들을 잘 나누어서 양은 오른편에 양소는 왼편에 놓아둔다고 한다. (진실로 너희에게 이르노니 너희가 여기 내 행세 중에 지극히 작은 자 하나에게 한 것이 곧 내게 한 것이니라... 내가 진실로 내게 이르노니 이 지극히 작은 자 하나에게 하지 아니한 것이 곧 내게 하지 아니한 것이니라, 그들은 열명의 의인들은 영생에 들어가리라 하시니라.) (마25:32-46)

지금이야말로 행동이 따르는 기도와 사랑의 실천이 필요하다. 시편중에는 환자들과 가축들을 위하여 기도하자. 그리고 환자들을 돌보는 의료종사자들을 위하여 기도하자. 나아가 세계에 있는 형제들과 마음합하여 이 병든 세계가 치유되도록 기도하자. 동시에 구체적인 사랑의 실천을 행하도록 하자. 행함이 없는 신앙과 행함이 없는 사랑은 어떤 유익도 없ed다. (고전13:3). 선한 행동이 없으면 그 신앙은 죽은 것이다. (약2:17).

몸에는 여러종류의 지체가 연결되어 있다. 서로가 움직일 때에 몸 전체가 성장한다. 사회에 있어서도 한사람 한사람이 소중한 역할을 기능을 가지고 서로 보완해 주고, 서로 북돋워 주고, 자기보다 다른 지체를 더 귀하게 여기면서 섬기는 일을 할 때에 이 세상이 건강하고 행복해 진다. (요4)

모든 위기에 있는 하나님의 섬리가 있다. 하나님은 위기중에 있는 우리들과 함께 하시면서 우리들을 고쳐주시고 도와주신다. 그리고 이 세상 모든 사람을 살려주셔서 하나님의 사랑자로 살아가도록 촉구하신다. 다행은 내가 사랑의 음침한 골짜기를 다닐지라도 해를 두려워하지 않을 것은 주께서 나와 함께 하심이라. (시23:3-4)했다. 모세는 태어날때부터 나일강에서 건정을 받고 광야에서 40년간을 지냈으나 이스라엘의 출애굽을 이끄는 중상인이 되었다. 예수님도 베들레헴과 그 주변의 두살 아들의 남자들은 한형도 남기지 않고 삼삭을 당할 때 유아의 해탈항으로 부터 피난생활을 했다. 그리고 로마 총독 팔리도에게 고난을 받고, 십자가에 못 박히시고 참사지내셨다. 죽은 자 가운데서甦생만에 다시 살아나셨다. 전 인류의 구원을 위하여 구속의 사역을 완수하시고, 인류에게 부활의 승리를 얻게 하셨다. 지금까지 중요한 삶의 목적을 알고 살아 왔다면 하나님앞으로 돌아와서 지금까지의 잘못 살아온 과거를 돌아보며 진지한 회개를 하고 바른 인생을 살아갑시다. 이 세상에는 우리들이 손을 내밀어도 도움자들이 아주 많이 있다. 우리들이 만들어 가야 할 행복해 조적체가 기다리고 있다. (참으로 주께서는 모든 환난에서 나를 건지시고...) (사54:7) 하나님이 우리에게 주신 것은 두려워하는 마음이 아니요 오직 능력과 사랑과 절제하는 마음이니.) (딤후1:7)

조영성 일본 선교사
연락처: 986-0015 Japan Miyagken Ishinomaki Shi Yoshinoda 2-2-3 Oasis Church
T(81)-225-255-5071, F(81)-90-9343-7584
e-mail: yongsangio@hanmail.net



Hokuni

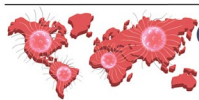
お越しの道。資料: 浅草橋駅東口徒歩1分
原次礼の船形障子で、構内歩道を通った右手
いしあき[石巻市] 宮城

火の国

韓国料理

平日 ランチ 11:30~15:00 (L-O 14:30)
ディナー 17:00~23:00 (L-O 22:00)
ランチ 11:00~15:00 (L-O 14:30)
土、日、祝日 ディナー 17:00~22:00 (L-O 21:00)

東京都台東区 浅草橋 1-9-11 浅草橋小沢ビル
予約 03-3865-1129 (+81-3-3865-1129)



Corona Virus 2019 - nCov

코로나19 세상에서의 묵상 黙想



오 늘도 지구상에는 매일 15만 명 이상 세상을 떠나 장례를 치르고 있습니다. 이런 사실을 보면 사산 죽어 병에 죽는 것은 큰 어수기 될 수 없지요. 그러나 지은 뜻에 대해 다시 생각해 보는 기회입니다. 정치 경제 문화 교육 예술 체육 등 모든 분야에 쓰나미 같이 엄청난 파도가 밀려 오고 있습니다. 갑자기 불행이 찾아왔고, 모든 사람들의 왕래가 자취를 감추었습니다. 식당도, 극장도, 비행기도, 기차도, 버스도 정동 되었습니다. 공방은 폐쇄 되버리고 되었고 200개 이상의 나라가 혼란 사할 일이라고 쇠 쇠치기도 문을 잠가 버렸습니다. 1,000년 교외가 아닙니다. 100년 200년 안에 야나 500년 1,000년 만에 메탄을 단았을지도 모릅니다. 단은 것이 아니고 교회 스스로 문을 단었습니다. 갑자기 일상 생활이 바뀐 것입니다. 자에게도 다른 경향이 있었습니다.

저는 어느 날 갑자기 복한의 감옥에 갇히는 바람에 거의 3년 가까이 어둠의 길고 긴 터널을 걷게 되었습니다. 긴 어둠의 시간이 계속 되었습니다. 정말 한번도 경험해보지 못한 일입니다. 한두 달이 아닙니다. 독에서 949일을 혼자 보냈습니다. 그래서 한 달 두달 집안에 있는 것은 식은 죽 먹기입니다. 오히려 즐겁고 기쁩니다. 잘 먹고 잘 자고 운동하고 책 읽고 영화도 보고 찬송과 예식시간도 재밌게 잘 읽고... 너무 좋지요. 매일 8시간씩 중노동에 시달렸습니다. 이런 노동에는 안식이라든 것은 너무 감사한 일이지요. 혼자서 3,000명 밥을 먹었습니다. 같이 사주들과 밥 먹을 수 있다는 것은 상상할만하지요. 가정의 회복도 축복이고요. 주일을 134번을 혼자 예 드렸습니다. 인터넷으로 유튜브로 예배 할 수 있다는 것도 말로 다 할 수 없는 복이지요. 많은 죄수를 수감할 수 있는 감옥 이었지만 저 하나 24시간도 50명의 간수가 지켜줍니다...24시간 2시간씩 교도소 27개형을... 나누고 감독하고 있고, 자기계약을 하고 2주간이나 지난 자유나 버려줄 것이 없지요. 총 처고 열에서 24시간 감하는 것에 비하면 오히려 노래 할 일이지요.

처음에 두 달 노동하면서 몸은 다 망가졌습니다. 12지성이 상해서 한 달 동안 배를 움켜 잡고 참을 이루지 못했습니다. 지성이 아무리 떨어도 몸이 망가지지는 않지요. 12지성이 상할 일도 없지요. 정신상태만 건강하면 참 주주실 일은 없지요.영양난 육식과 스트레스로 3개월간 본심을 살사들 하여 고생했습니다. 차가운 곳에 오래 앉아 있으면 병이 생겨 전신마비 하고 수술도 있었습니다. 끔찍한 병원에서 공 포스런 분취리느 느끼면서 수술도 말로 할 일도 없지요. 겨울에 찬한 겨울도 들어가 하루 8시간씩 중노동에 열이 붙은 셔킷을 꺼가 손 바위에 물집이 생기고 피가 터지더니 일 손가락이 전부 관절염이 걸려 접지까지 못합니다. (손은 아직도 전부 아픕니다) 걸어 일을 못도 없는데 셔킷까지 더러워진 몸을 겨울에 찬물로 씻고 잘 이루도 없지요. 무릎에 피땀한 잠이 오고, 침대에서 전기장판 깔아 놓고 자고, 따뜻한 온수에서 자고요. 몸무게는 23키로그래만 빠졌고 팔가락은 전부 동맥경 걸려 새양탕에 변했습니다. 2년 7개월 9일 동안의 이야기를 다 할 수가 없습니다. 두 달동안의 일일 말 쓰기도 힘들 것입니다. 이런 고통이 15년 이상 계속 되었습니다. 이 말을 쓰는 이유는 메카지 않은 일이 갑자기 나에게도 찾아 올 수 있다는 것입니다.

*보과 싶은 사상은 많았습니다.

감옥에 갇혀도 너무 행복하던 가족들, 고후로도 함께 여행하던 성도들...그때만 형제들이 너무 그리웠습니다. 가족들이 너무도 보고 싶었습니다. 어머니 품에 안겨 울고 싶었습니다. 자기도 보니...평생동안 일생생애는 엄청난 축복임을 알게 되었습니다. 요즘 누구냐 이기(하)하는 것처럼 평범한 삶의 축복을 알아야 합니다. 남보다 억는 평범한

사실을 감내해야 합니다. 매일 사용하는 평범한 운수 사용을 하셔야 합니다. 잘 모르고 매일 누웠던 평범한 자유의 소중함을 알아야합니다. 요즘 밤 안에서 나오지 못하고 갇혀있는 우리 국민들이... 지난 한 달전 평범하게 살던 삶의 귀중함을 잘실하게 깨닫게 될 것입니다. 폐쇄된 공간에서 생활한 것이 마치 죽어있는 것과 다를 것 같았습니다. 요즘은 자유의 기쁨을 맛칠 수 있고 있습니다. 저에게는 집안에서 1년을 꼼짝없이 지내려고 해도 그럴 힘은 없었습니다...

*가정의 중요성.

오랜만에 집에서 단장군이 집밖을 막으며 가정을 느꼈습니다. 겨우 산책하러서 아내와 아이들의 소중함을 깨닫게 되고, 행복해지는 감자지를 모습도 보게 됩니다. 무너져 가는 로마를 보면서 '여과자 가정을 지키라'고 했던 철학자의 말이 생각납니다. 우리는 지금 가정의 소중함을 깊이 느끼고 있습니다. 요즘 사제가 하는 모습들을 보여 인간의 이기성을 봅니다. 조금만 더 심해지면 사회 폭동이 일어나게 될 것 같습니다. 아이들은 학자간이 나타내면서 사제가 총기, 주지, 주지 폭동이 시위되었습니다. 미국에서도 가족을 지키기 위해 서 총과 총알 사제가 국성이고 수퍼마켓에서 사제하는 가관도 있었습니다. 나눔의 정신이 아직도 빈곤함을 전파하고 보여준 것 입니다.

*영향력의 정치기

병원의 급속한 전파를 보여 관계를 통한 영향력의 중요성을 다시 생각했습니다. 스킨심을 통해, 대하는 가운데 코로나 19가 전염됩니다...반대로 우리는 어떤 친밀할 속에서 복음을 전파하게 전파하는 영향력의 정치기나 될 수 없습니다. 왜 세상 느끼게 됩니다. 초대 교회의 영향력을 말하면서 성경은 '영명처럼 번져갔다'고 표현하고 있습니다. 복음이 이렇게 무성하게 번져가는 새로운 부흥을 꿈꾸어 봅니다.

*과소비 성향

우리가 생각 필요한 것은 물,식량, 약 등 몇가지 라는 것을 보면서 그동안 너무 과소비했다는 생각을 하게 됩니다. 정말 필요없는 것들, 안 먹어도 안 사도 되는 것들이 너무 많이 버려졌어요. 오히려 물에 해로운 것, 몸을 망치는 것들 선택해야 할 시간입니다. 집안에서 먹고 있는 것들, 공명이 생기고 있는 것들, 전혀 안쓰고 있는 물건들, 한번도 입지 않고 있는 옷가지들, 신지 않는 신발 등을 전부 버려야 가난한 자들에게 나누어 주면 좋겠습니다.

*자유 의지

나를 샅을 살든가 내년부터 사제가 허가한 우리들의 자유 의지가 시정되는 시점입니다. 나는 어떤 사정인가 나 같은 사람은 일단 세상이 자유 찬양이 될 것인가? 세상 자유이 될 것인가? 자신을 살피 볼 수 있는 시간입니다. 자유를 선택 하시나요?

*생활 습관 지침

새로운 라이프 스타일을 개발 할 수도 있습니다. 예를 들면 우리는 화장지, 휴지, 물수건, 페퍼민트, 담뭍 등을 너무 많이 쓰요 있습니다. 신문, 잡지, 책 등도 마찬가지입니다. 그래서 쓰기를 수없이 버리고 2개사지 주구의 사제하는 가관도 있습니다. 현실화시키는 것이 현실들지만 화장지 선택도 종이보다는 물이 훨씬 위생적입니다. 원시처럼 변방도 없이 배대 사용하는 경우도 있습니다. 저는 복한 감옥에서 3년 동안 물로 세척한 경험도 있습니다. 배대가 아고...화장지도 모자랐지만 물을 세척하는 것결 깨끗했습니다. 이렇게 새로운 라이프스타일을 개발 할 수도 있겠다는 말입니다. 코로나로 인해 공장이 서고, 비행기가 서고, 자동차가 서서 자기도 갇혀있고 있습니다. 그동안 인간의 소유욕을 넘은 행복은 지구상에서 없었습니다. 코로나가 지구 상리는 법을 가르쳐 주었네요.

*영자책임

더 약해지지 아니면 더 견줄게 회개할까? 사명은 고통을 겪게 될 때 두 극단으로 나누어 집니다. 이런 기회에 결심을 베풀면 좋겠습니다. 인간이란 흠으로 만들어지고 코로 숨쉬는 연약한 피조물입니다. 아직 인간은 아무것도 모른다는 것을 배우야 합니다. 감기 바이러스가 무엇인지 아직도 모르고 있을 때가 있습니다. 아직도 전부 모르는 것 뿐입니다. 하나님의 겸손한 자에게는 은혜를 주시고 고난한 자들은 대적하십시오.

*시간 관리

꼭꼭같이 방목하면서...그동안 너무 분주하게 살았다는 것을 깨닫게 됩니다. 삶의 우선순위를 다시 생각해 보아야 합니다. 그동안 우리는 시간을 너무 많이 낭비하며 살았습니다. 갈 때 안갈 때 자기들이 없었습니다. 해야 할 것, 하지 말아야 할 것들을 기억해 주십시오. 최선을 다해서 구별해야 합니다. 복된 일, 시간을 돌아보는 시간을 확보해야 합니다.

*신선지 심판

신선지 심판은 어찌구니 없는 사이며 집단 같은 것이 수 많은 젊은이들을 저렇게 바보로 만들어놓고 있는 줄도 몰랐습니다. 이번엔 신선지의 모든 실재가 드러난 것이라 말했지만 이번에도 실재는 너무도 클 것입니다. 신선지 뿐이 아닙니다. 민간인중요검을 비롯해 적어도 200만명의 영혼들이 사비비 판단에 도둑질 당했습니다. 이것은 그만큼 우리 사회가 영적 위급성, 도덕적 해이, 정치적 타락, 육체만 생각하는 물질주의 차관, 성적 부패로 사회가 혼란해져 있다는 증거입니다.

*크소치던 미국

미국조차 한순간에 무너져 내리는 모습을 보면서 권력 무서움을 느꼈습니다. 위시타에 이미 미국에게 주시는 두 번째 경고라고 생각됩니다. 미국에서 더욱이 평강회 심각합니다. 완전 공포분위기가 일어나고 있습니다. 이것이 어떻게 될까요?

*공산주의 심판

공산, 이란, 이슬람, 한국, 소련, 동 친중 국가들이 먼저 대를 맺는 것을 보면서 공산주의를 심판하시는 하나님의 손길을 봅니다. 무신론 공산주의는 지구상에 사라져야 합니다. 백해 무익한 집단입니다. 미국과 호주 캐나다 같은 나라들을 가장 대립고 추하고 창조질서를 파괴하는 동생애자를 위한 미친 대목제를 열어야 합니다.

*축제 지침.

단 12과 복 21:1을 언젠개 보면 코로나 19이 급속 확산되는 이유를 알 수 있습니다. 말세에는 고통이 불리하고 지식이 급속합니다. 하루 동안에 수 천만명이 지구상의 이곳저곳으로 이동하고 있습니다. 그리고 말세에는 전염병이 많아질 것이라 고 말하시었기에 전염병이 초고속으로 확산되는 것입니다. 고 mobility(mobility)는 신용어가 현대인의 라이프 스타일을 가장 크게 변화 시켰을 것입니다. 현대인들은 너무 분주합니다. 참 잘 할 말이 있습니다.

*전화회복의 경우도 있습니다.

호경기는 73 그리고 불경기는 37이라는 말이 있습니다. 호경기 때는 7명이 오고 3명이 온다. 그러나 불경기 때는 3명이 오고 7명이 온다는 말입니다. 흠소심 마켓트 캠퍼스, 아이존을 비롯한 매일 사제되는 지금 호황을 누리고 있습니다. 미스크 만 드는 일에도 대역이고, 시름걱정 수퍼마켓도 사제가 매출을 올리고 있습니다. 소득세, 휴지 등도 마찬가지로 호황입니다. 지금도 일일에도 절당됩니다. 파자를 비롯해서 take out 버거지스도 절당됩니다. 불경기 중에도 파자를 비롯해서 take out 버거지스도 절당됩니다. 사대의 변화를 빨리 감지하고 대책을 세워야 합니다. 미스크 손으로 만들어서 팔았던 용돈 들었 고 끝내...

죽락

일본의 사회개혁과 우찌무라 간조(内村鑑三)

이수원 선교사
| 일본사회복지 선교사 |



I. 사회 개혁의 과정
 사람들은 만족하고 행복할 삶을 위하여 무엇이 필요하고 그것을 제공하기 위해 어떻게 해야 할지를 진지하게 생각해 왔음에도 불구하고 핵의 공포, 환경 파괴, 인구 문제, 경제 등에 시달려 오며 전 인류는 최근에 COVID19의 해 생사의 기로에 내몰리고 있다.
 절망의 때 그리스도인이 추구한 것은 언제나 희망이었다. 덴마크 근대 교육의 아버지 고트프레이드(N.F.S. Grundtvig, 1783 ~ 1872)와 한국 세발의 운명을 일군 류태영 박사는 농민에게 어둠의 빛을 밝혀준 국가를 거둔다. 우찌무라 간조(1861~1930)도 기독교를 통한 배움을 거듭 언급하였다.

II. 우찌무라 간조의 사회 개혁
 우찌무라는 1884(메이지 17)년 여름, 치바우(葉)의 해안에서 한 농노의 어부와 말을 나누게 되었다. 그 다음 날이나 돈을 얻은 언덕 높은 곳에 도착하고 사는 깃발 이기에 우찌무라가 생각하여 돈을 다 열 개도 죄만 갖게 하니 「대이」인데 백성에게 부를 주는 것은 해마다 무리하다 고 생각했다. 또한 학생을 포기할 것은 농부부에게 근대해보니 권위들이 장급만 늘림에 출근하면 좋고 퇴근하면 술에 취하여 집안에서 아침하는 것은 인생학도의 목적으로 하니 그 무가학력이 정이 떨어지고 하였다.

1903년(메이지 36) 「농민 구제책을 위한 기독교」(신약오적권 17 ~ 95)에는 일본이 농민 해방 아니라 권료도 학자도 아닌 농민도 모두가 모두 영성이 없다. 문인이 힘으로 여기기의 힘을 보았다. 「농민의 마음을 열어주고 이에 인연의 새로운 흥미를 제공하여 자신과 노동의 즐거움을 가져다 주는 용을 사용하고자 하는 천원의 법칙에 따라 경작 하라하는 것. 이것이 진정한 구제라고 말했다.

이상의 근근 전진을 보아준 후, 천하의 관계, 상속제도, 분가 재산법, 상속의식(가족 조직이라해서 그 개혁은 무엇보다의 시행이 무익한 소비를 감양해서 산업을 방해하고 농민을 괴롭히고 있는 것, 금융부의 천혜에 대한 농사의 근근개선을 할 수 없고 자식을 습득하여도 실패 할 수 없음, 우해법을 알고도 우해법을 감행 뿐이다. 「농민의 가족 제도도 개선하기 까지는 농업 개혁은 시작되지 않는다.」 이는 참으로 핵심을 찌른 지적이다. 옛날 같은 가족제도나 이기 상심했다 보니 진정하면 home의 이름값을 하는 가족제가 있는가 살펴보니 농민만 아니라 도시에도 적용인. 학자, 상인도 그 가정들은 소수의 예외를 제외하고는 백악야행과 같다. 평일이 좋다 허다하다 일단 시간이 생기면 사랑과 욕사의 공동체 의식은 근대하고 육상부 리가와 서로 으르르거른다. 자가는 다하는 오사카부 가의 의식 낮은 농촌지이다. 들리는 말에 의해서, 예를 들어 농민이 문을 출창하게 되면 축구같이 백만 엔이나 들이 나쁘다 고, 3백만 같은 자에게 되면 축구가 백만 엔이라고 분가 후 교재가 매일 팔면 열만 닢하는 것이다.

이와 같은 불의의 타락성을 날카롭게 지적하고도 국가 지혜를 불운이 상상케 함이 제일이라 했다. 지주와 소작인의 관계에 대해서도 완전한 소작조건을 필요성을 인정하였던데, 서로 존경하는 마음을 가지고 자비와 공명을 유지하는 것이 근본적 해결책이요 전도는 유훈한 농업개방 이 된다 고 하였다.

가족문제가야말로 일본을 정결하게 하는 열쇠이다. 가정 이 부모 살의 미덕도 교육의 기초이다. 유럽만 충성의 길도 부모정조의 육덕도 가정에서 시작된다. 거기에서 「하나님, 농혼을 사랑하며 기도하는 일천성의 부부를 일반 농촌에 일어서 주사하여」는 오사카우 선생들의 기도가 바로 우찌무라 간조에게서 배웠다 사상이 있었을 짐사이며 거진다. 그는 대법원의 모범인 예수 그리스도를 소개하고 성

실하고 진정한 평민은 아무것도 가지려 하지 않은 기독교의 겸손함을 배우려 하며 평화도 얻었다 고 말했다. 특히 가족 문제를 언급하면서 가정은 작한 양과도 문화를 개선시킬 수 있다고 자신 있게 통상하다 하라 후의 의적인 마음이 있을 수 있다. 그리고 아름다운 인생관이라 가정을 위한 말 수 있다. 그러한 인생관을 얻게 하는 기독교만이 가능하기에 가족 개혁은 기독교 없이 할 수 없다고 설렘하였다.

농촌개혁의 근본을 가정 문제에 두고 부부가 남남을 어떻게 여는가에 따라 결정된다 하였다. 「홍수 이전기」의 「5 ~ 여자의 천주」(주해 1/18 이하)를 언급하였다. 「하나님이 아담을 깊이 잠들게 하여 그 늑골을 가지고 하와를 창조한 말씀」이다. 이곳에서 남녀 양성(兩性)에 대해 다음의 세가지 중요한 진리를 말했다.

동태(동태) 남녀는 원래 한 몸이며, 양성(兩性)은 하나, 부부 함께하여 인생사 진리를 보여주기 위하여 하나니는 감미 배를 취하여 완성적으로 되었다.

동등(동등) 남녀는 상하가 아니라, 어느 쪽이 어느 쪽의 주인공인 노예도 아니다. 여자는 남자의 부속품이 아니라 독립 사지도 아니라 가슴에서 나온 것은 여자는 남자와 영광을 함께하여 아내임을 나타낸다.

동정(동정) 남녀는 정이 있는 곳, 가슴에서 나온 여자는 남자의 노동, 문답, 지식의 본체 지며, 특히 예절을 함께 향유하는 자이다. 남자의 사랑을 받고 남자에게서 사랑을 제공할 수 있다. 동체, 동등, 동정, 바로 여기에 남녀의 올바른 평등이 보여진다. 이렇게 남자와 여자는 살 줄의 같이 때 때 조율 가장 친근한 평등의 동반자임을 나타내며 그 성의를 황송하게 생각하면서도 당연하게 받아들이는 경향이 있다. 유교도덕은 부부의 천연의 사랑을 방해하려고 하니 부정(不貞)과 불행한 가정을 만든다.

사이머니와 머느리의 질서와 정통가 보여지며, 예절을 많이 원하는 적고 불평이 많아 비방에 차서 효도도 알뜰치 여며 율법이다. 남편은 아내로부터 차도는 아내로부터 남자의 애정을 얻을 수 있고, 약간 두려워하는 것 뿐이라고 그 비평(非評)을 근원의 남녀사이머니와 동등 동체의 사람이 사랑에 부응할 수 있고 상호 사랑으로 보답하려는 함으로 건전한 가정을 제공한다고 하였다.

남성은 동체가 가장 가족의 조중함이 있어서 남편도 아내에 가까이 가며 무엇보다도 독단으로 행하지 말고 기교도 없게 순하게 슬림도 슬림도 함께 담당해야 할 것을 그는 기교 있을 때이다 전하였다. 그는 사상이 아무리 오묘하고 임부 사면 일을 겸습하고 수행하려 할 때 그 일을 격려하며 조곤하고 함께 「특히 아내가 기쁨으로 할 때하는 가 하는 것이 중요 하다고 여겼다」고 말한 사실이 있다(1908년, 메이지 41/5/16 일기 서한 6 ~ 19). 이상 사회 개혁은 농촌에서는 특기 기교의 개혁에서 그리고 기독교 기조한 율법만 남 내관에서 시작한다는 것이 그의 생각이었다.

III. 농업과 기독교의 친밀함.
 우찌무라는 신실보다 농업에 대해 많이 아는 사람들이 스스로 할머 때 인쇄부 사살 목수의 아들이며 그의 딸도 농부도 딸이었다. 복음의 비유는 모두 농부와 풀밭가 하나다. 들밭의 제법과, 공경의 세와 조지 농부의 하는 여우의 보금자리, 파종, 모종, 퇴지 .. 그는 말하기를 「저는 복음서를 읽고 이렇게 생각된다 곧 복음사는 신학을 배하지 않는 사람도 알 수 있으나, 그러나 농학을 알지 못하는 사람에게서는 모를 것이다. 그 은화법과 그 아름다운 전월 생활에

적응한 지안이 충분히 이를 체득할 수 있기 때문이라 하였다.

“농업을 실패를 만들고 공리공분을 멀리한다. 기독교도 실패없이, 실패없이, 영의 양식을 공급하고 기독교 실패의 성취 소외이다. 농업도 기독교도, 모두 실패의 공금과 이익을 만든다. 그런 의미에서 농업의 반대는 기독교가 아니라 공리공분을 갖고 노는 형이상학, 번갈 철학이며, 사상, 문학, 모든 것은 무용의 여지이므로이다. 따라서 종교는 농업의 반대가 아니라 그를 보호한다. 그의 형태이다.

농업개혁은 농기구, 토양, 모종, 비료의 개선이 아니라 농업의 영적인 인간이 관여하며 종교를 도와 시하고는 농업교육을 구할 수 있다. 인간은 자체, 오성 영성의 삼분성(三分性)으로 구성되어 있으나 모든 것이 출생 때 진정한 만족감을 느낄 수 없다. 농업만 번야 그런 영혼에 영의 양식이 결핍하면 그는 행복한 능력이 수 없다. 그는 조리가 부족하면 사상이며 무명성을 하도록 영성이 있어 사상이 분명하지 않게 된다. 농민도 그의 생활에 따라서 인성이 필요하다 ”(동 92).

희심을 강하게 촉하는 말로 “농민마음의 생활이 행복할 것이요 시인은 노래하리라 저는 가장 불행한 것이 바 생각된다. 농민은 농인과 오래된 습관에 사로잡힌 교 할라고는 생각해서, 어디나 진보를 받아 절충이 일반 하여 새로운 농업 새로운 사상을 배워왔다. 실제 어떤 비도 새로운 지식을 지니고 마을에 갈지라도 그 즉시 문만 배타 말할 것이다. 이러한 농민 농업을 개선하려면 그대로는 참다라 불가능하다. 그러므로 무엇보다도 필요하다. 이에 도움을 준다면 영민도 다이나미즘이다. 이것으로 농가의 머리를 분해하면 한다. 다이나미즘은 하나님과 다름없다 ”(동 10). 러시아의 과격파처럼 황제의 마차에 탄을 던지는 것이 아니라 성령의 다이나미즘으로 농가의 머리를 분해하여 영민도의 초석을 삼자는 의미로 종교와 농업의 같은 뿌리, 같은 일하는 임자이다 복음 아래로 일본농업의 구원을 천명하였다.

도마서 1:16 「나는 복음을 부러워하지 않고도 주께 있어 복음은 다이나미즘이고, 원동(原動). 갖 다이나미즘이되며, 힘 이상의 힘이다. 그것은 폭발하는 힘. 삼십의 힘. 저항할 수 없는 힘. 복음의 바위를 부서뜨리는 힘이다. 강건고 인격의 힘이나 품위의 힘이 아니라 하나님의 무한한 은 능력이다. 그리고 이것이 다이나미즘으로 말로 개인도 한도 구원하는 힘이다. 그는 강력한 언급하였다. 이미 할 세기가 지나갔으나 아직도 일본농문제 는 그 신정만이 태어난 대다. 왜냐하면 영성개혁을 소 출회하지 때문이다.

이와 고동화법이 「남녀 평등주의 진심도 나타가려면」의 제육으로 학교에서는 각자 평면보다 남녀평등을 할 때 「예수 그리스도 개개인, 사회의 구원만 하기에 피어」라고 전할시다. 「그런 즉 너희는 먼저 그의 나라와 그의 의를 구하라 그러면 너희의 모든 것을 너희에게 더하시리라」(마 6:33) 라고

이러! 모든 사람은 한결같이 자신과 국가에 만족하고 행복할 삶을 누리리라 예스브 고말하리라. 우리! 이들을 때 「예수 그리스도 개개인, 사회의 구원만 하기에 피어」라고 전할시다. 「그런 즉 너희는 먼저 그의 나라와 그의 의를 구하라 그러면 너희의 모든 것을 너희에게 더하시리라」(마 6:33) 라고

感謝

아름다운 고후이야기 美しい甲府の話



정진열 성도 간증

저는 1919년생이고 저의 고향은 김해입니다. 당시에는 일본 사람뿐만 아니라 갈 수 있었던 부산중학교를 어떻게 해서 졸업할 수 있었습니까. 저의 아버지는 제가 18살 때에 돌아가시고 아무런 재산을 남긴 것이 없었기에, 저는 가족을 먹여 살리기 위해 만주에 일하러 갔습니다. 기차를 몰래 타고 하얼빈까지 갔었습니다. 엄청난게 힘든 일을 하면서도 밤잠 안자고 해 가족을 위해 매일 집으로 20원씩 보냈습니다. 얼마나 가난했고 어려운 일을 했는지 봄 여름 가을 겨울 3년 동안 입은 옷 한 벌도 지냈습니다. 만주에서는 소련군에게 위협을 당하기도 했고, 팔로군 때문에 어려움을 많이 겪었고, 38선을 넘어 남쪽으로 왔습니다. 오래 전에 내가 살았던 하얼빈에 한번 가고 싶어서 그곳에 찾아가 보니 60여 년 전과 전혀 변하지 않은 것을 보고 놀랐습니다.



百年の御礼

처음에는 여러 가지 일을 했지만 친척 소개로 일본에 와 오사카에서 생활을 했습니다. 홋카이도에서 잡곡을 사와서 오사카에서 판매를 했는데, 참으로 어려운 생활의 연속이었습니다. 지인의 도움으로 고후에 와서 시업을 시작했습니다. 직원을 160명까지 고용을 하는 <알프스 케약> 사업은 정말 잘 되었습니다. 옛날에는 아마나시켄에 있는 한국 사람으로는 제가 제일 부자였습니다. 청와대에 가서 대동맹계 훈장을 받기도 했습니다. 제 아내가 저를 전도하려고 20여 년 동안 교회에 가기도 했음에도 불구하고 안 가고 있다가, 아내가 죽은 후에 홍 목사님을 만나서 목사님이 너무 좋아서 제가 교회에 오게 되었고, 예수님을 믿고 신앙고백을 하게 되어 96살이 된 2015년에는 고후교회에서 세례를 받았습니다.

우리 아이들에게도 자주는 말을 안 하지만 몇 번은 홍 목사님이 있는 고후교회에 같이 가지고 권유를 했습니다. 옛날에 제 아내가 교회 같이 가지고 하던 저는 "그 시간에 장사나 더 하지, 교회 나가서 뭐 할까야" 라고 타박했던 저였습니다. 홍 목사님이 제 아내 묘지도 기독교 식으로, 제 아내의 묘에서 납골식을 해주었고, 기도도 해주셔서 고맙게 생각합니다.

지금 저는 고후교회에 나가는 것을 아주 좋아합니다. 저는 아들 둘 딸 둘이 있는데, 딸들은 멀리 살고 있고, 아들 2명은 가까이 살고 있는데 아들 2명을 고후교회에 데리고 나가려고 권면하고 있습니다.

우리 목사님 설교를 들으면 마음이 참 편안하고 좋습니다. 다리로 아프고 귀도 잘 안 들리고 힘이 많이 불편하지만 가능하면 교회에 꼭 가려고 노력을 합니다.

100살이 지난 지금 앞으로 천국에 갈 날이 얼마 남지 않았지만 저는 지금 먹을 수 있는 것만 있어도 하나님께 감사드립니다.

山梨県 아마나시현



東京聖山キリスト教会

http://asksc.org

말씀과 성령의 능력으로 제자되어 세계선교에 앞장 서는 생령공동체

主日礼拝	1部 日本語	午前 10:00
	2部	午前 11:30
	3部	午後 2:30
水曜礼拝		午後 2:00
金曜夜夜		金曜夜 9時
火水木金曜日	새벽 5시, 주일 새벽 6시	
学生青年礼拝		主日午後 2:30
兒童部礼拝		主日午前 11:30(7時)

広告



기도가 필요합니다.

- 1) 나라와 민족을 위하여
- 2) 한일관계 회복을 위하여
- 3) 코로나바이러스를 극복을 위하여
기도로 이겨 나갑시다.

코로나바이러스 COVID-19 CORONAVIRUS



主任牧師: 金秉喆
Pastor, Kim Byoung Cheul

133-0051 東京都江戸川区北小岩 3-13-11
교회: 03-6657-8789 H.P 080-5441-9773

사역

- 1) 후지산국제기도회
- 2) 후지산메아리
- 3) 일본선교방송
- 4) 기독교와산예방센터
- 5) 자살가족위로회
- 6) 한일교회자매결연
- 7) 청소년훈련캠프
- 8) 선교탐방

富士山 메아리



제13호 2020년 5월

후지산메아리 | 발행인 양진형



ローマ人の手紙 122 (口語訳)

너희는 이 세대를 본받지 말고 오직 마음을 새롭게 함으로 변화를 받아 하나님의 선하시고 기뻐하시고 온전하신 뜻이 무엇인지 분별하도록 하라
 あなたがたは、この世と交際してはならない。むしろ、心を新たにすることによって、造りかえられ、何が 神の御旨であるか、何が 善であるか、神に喜ばれ、かつ 全きことであるかを、わきまを 知るべきである。

나는 배웠다

임진형 목사
梁仁亨



나는 배웠다.

모든 시간은 정지되었다. 일상이 사라졌다. 만나야 할 사람을 만나지 못했다. 만나도 경계부터 해야 한다. 여러 사람이 마주 앉아 발뺌수를 곁들이며 떠먹던 날이 그렸다. 가슴을 끌어안고 우정을 나누던 날이 또 다시 올 수 있을까? 만남이 끊어진다. 비로소 나는 일상이 가져다주는 것을 배웠다. 기적은 기적처럼 오지 않는다. 그래서 기도한다. 속히 일상의 기적과 함께 기적의 주인공으로 사는 일상을 달라고

마스크를 써 본 뒤에야 지난날의 내 언어가 소란스러웠음을 알고 침묵을 배웠다. 너무나 쉽게 말했다. 너무 쉽게 비판하고 너무도 쉽게 조언했다. 생각이 짧았고 행동은 겁박했다. 나는 배웠다. 잃어가는 침묵을 스스로 가지지 못한 사람은 불락을 통해서만 죽음으로 침묵하게 한다는 사실을.

죽음이 영원히 30일정일 수만은 없다는 것을 인정하게 내게도 다했다. 그래서 언제나 준비되어 있어야만 하는 것이 죽음인 것을 배웠다. 한 순간에 무너질 수 있다. 만물의 영장이라는 인간이 미생물의 침투에 너무도 쉽게 쓰러질 수 있는 존재인 것을 배웠다. 그런데도 천년만년 살 것처럼 여디구니를 퍼붓고 싶었으나... 얼마나 웃기는 일인가를 배웠다. 송길원 목사

JOY Japan

후지산메아리

사이버라이 방송

영어성경

통일포도주요

도로 이야기

오사카 이야기

후쿠오카 이야기

꼭 들어주세요?
 #지금, 들어라, 가즈마
 더 많은 프로그램을 CTS라디오
 JOY앱에서 만나보실 수 있습니다.
 구글스토어, 앱스토어에서
 CTS라디오JOY를
 다운 받으세요.

Q.発音なども含め、大変ではなかったですか?

大変でした。やっぱり一番は発音。そして、歌い方。雰囲気のある歌い方と、表現力もすごく大変だったんで、スヒョンはすごく心配してました。初めての挑戦だから、でも、レコーディングが終わって、みんなとモントレーで楽しんでるんですけど、思ったよりちゃんとできていて、やっぱりスヒョンは、まだまだできるのかなと思いました(笑)。

Q.今回、PV撮影も大変だったと聞きましたが、演技のシーンが多いですね。

もうPVで演技したくないですよ(笑)。恥ずかしいから。最初にティーザーを公開したら、ファンの皆さんがすごく嫉妬してて。でも、今回のPVIは曲のため、「KISSme」(「U-KISS」のファンの総称)のためのPVだから。

Q.演技への欲が出ました?

いや〜、PV撮影を試みて、演技はダメだなって思いました(笑)。でも、挑戦したいですね。

Q.いま「U-KISS」はファンさんが入隊中で、スヒョンさんとジュンさんがソロ活動中ですが、リーダーとして、メンバーたちに言いたいこと、伝えたいことは?

やっぱり早く「U-KISS」として3人で活動したいっていうのはみんな同じ気持ちです。いまは自分の道をちゃんと頑張って、最後は絶対にみんなと「U-KISS」として活動したいから、そのために、スヒョンもそうだし、みんなもこれから準備しなきゃいけないと思うから、もっと頑張ってください。いまファンの方が大変だから。本当に、いるメンバーがもっと頑張らないと、絶対に、そうしないと、「KISSme」に申し訳ないから。みんなから応援とか愛をもらった分、こっちがもっと頑張って返しながら、またこれからずっと一緒にいきたいって気持ちで伝えたいです。

Q.ちなみに、ファンさんはいまどんな様子ですか?

たぶん、ファンは時間の流れを感じていると思います。スヒョンもそう思っているから。早くファンに帰ってきてほしいから、スヒョンもファンと同じ気持ちでいるんですけど、ファンも軍隊の生活に慣れて、たぶんいまは時間との戦いをしていていると思います。たぶん、ファンが休暇のとき、会うと思いますけど。

Q.先ほど、ちょっと話が出ましたが、最近ジュンさんは何をされているんですか?

ジュンとは毎日連絡をしています。いまは、ミュージカル「SWAG AGE:叫べ、朝鮮!」のアンコール公演に出ていて、また新しいドラマの撮影も待っている感じです。そして、ジュンは作詞、作曲も頑張っていて、「U-KISS」の曲を作っています。スヒョンが「ちょっと作ってみて」って言ったから。

Q.スヒョンさんが入隊中もジュンさんは大活躍でしたが、どう見ていましたか?

ホントにジュンは成長しました。スヒョンがいつもジュンに言うの、「自分が成長して、そんな生活に慣れても、一番はファンにもっと優しくしてほしい」って。そして、「U-KISS」、自分のために頑張っているスタッフを大事にしてほしいってことは絶対に言います。で、スヒョンも軍隊にいるとき、ジュンと同じ年ぐらいの子たちがいたら、その仲間を見て、ジュンも若いときから「U-KISS」に入って、大変だったのになって、もう1回ジュンの立場になって考えてみたんですよ。だから、いまはもうスヒョンはそんなに厳しくはしないです。ジュンは

自分でどうしなきゃいけないか分かって、頑張っているから。たまには怒るんですけど(笑)。

Q.あったまには怒ることがあるんですね(笑)。

ありますよ〜。もともとスヒョンはホント、厳しかったから。でも、軍隊でジュンと同じ年ぐらいの仲間たちと生活して、ジュンももっと友達みたいなになっただろうかと思ってたんです。ジュンも前はスヒョンのこと、近寄りがたそうにしていたのが、いまはスヒョンもジュンもラクにできるようにって、ジュンが大変なこと、つらいことをスヒョンに話したりもするし。前はそんなことなかったんですよ。とにかく自分が頑張らなきゃいけないって必死だったから。でも、いまは自分が大変なこと話してくれて、前よりもっと、心の距離が近くなったと思います。だから、これからみんなと一緒に活動するのめすごく楽しみにしているし、いい感じですよ。

Q.ジュンさんは最初、年の離れた可愛い未っ子という感じでしたらね。

だから、ジュンが言葉間違っただけで、本当に怒っていたし、ライブで自信なくやってたら、終わった後、ジュンだけ呼んで、注意したときもありました。たぶん、それがあつたから、ジュン一人で活動しても、ファンもスタッフの皆さんのことめすごく大事にしていると思います。もういまでは、ジュンが生え意気礼儀がない姿というのは、想像できないですね。

Q.スヒョンさんは兵役を終え、30代に入りましたが、どんな30代にしていきたいですか?

本当にまずは時間が早くなって(笑)。スヒョンの人生の第2幕が始まったので、これから活動が楽になり、年をとっても、二十歳の頃の気持ちはまだずっとここにあるから、若いときの気持ちを忘れないように頑張らないと(笑)。そして、40歳、50歳になっても、ずっと前へ進んでいきたいです。

Q.今後の活動への意気込み、ファンへのメッセージをお願いします。

一番スヒョンがうれしいのは、これからファンの皆さんと会える時間がたくさんあることです。メンバーがいらない分まで、頑張りたいなと思っています。ファンの皆さんの想いをちゃんと聞いて、お互いにもっと愛し合って、これからのことをたくさん話し合っていきたい気持ちがたくさんあります。新しいことにも挑戦していきたいし、音楽的にもいろいろな姿を見ていくので、皆さんがそれを楽しみにしてくれたら、スヒョンもうれしいです。

久しぶりのインタビューだったけど、日本語も以前と変わらずで、「話したいことをまず韓国語で考えて、それを日本語で話んですが、頭で考えて口から出るまでの時間がちょっと長くなりました」と笑っていたが、流暢な話しぶりだったスヒョン。何より、冒頭のあいさつもそうだが、芸歴が何年になろうと礼儀正しい振る舞いで、周りのスタッフを大事にする姿を目にし、さすがスヒョンだなと改めて感じた取材現場でもあった。

本人もファンも待たわびていたスヒョンの活動再開! 除隊後、初となる新曲「Start Again」で、そんなスヒョンのいまの率直な想いを感じてほしい。

U-KISS公式サイト <http://u-kiss.jp/>
2020年3月5日16時22分配信 (C)WoWiKorea

WOW新大久保
ワウ新大久保・コリアンタウンナビ



Wow! Korea

<http://www.wowkorea.jp>

PC <http://www.wowsokb.jp>
携帯 <http://m.wowsokb.jp>
スマホ <http://s.wowsokb.jp>



日本最大級の韓国・韓流芸能サイト
韓国ドラマ・K-POP・韓国映画・韓流スターなど最新情報をいち早く配信中国

【個別インタビュー】

スヒョン(U-KISS)、新曲「Start Again」は 自分の想いを伝えたくて誕生した曲 「ファンの前で歌っているときが一番幸せ!もら った愛を返していきたい」



昨年9月に兵役を終えた「U-KISS」のリーダー、スヒョンが日本での活動を本格始動! 自身の誕生日である3月11日(水)、ニューシングル「Start Again」をリリースする。2月には大阪と東京で、除隊後初となるライブイベントを大盛況に終え、ブランクを感じさせない歌声とパフォーマンスで完全復帰したスヒョンと久しぶりに会い、除隊してからのこと、新曲に込めた想い、そして「U-KISS」の今後について、さまざまな話を聞いた。

Q.昨年9月に除隊してからは、どのように過ごされてきたんですか?

やっぱり音楽的にもいろいろ準備しながら、お家でゆっくりしました。家族とたくさん時間を過ごして、甥っ子、姪っ子にも会いに行ったりし、みんな、すごく大きくなったから。

Q.家族とは旅行などに行っただけですか?

そんな遠い場所までは行かなくて、お家か近い場所。遊園地とかに行き、おいしいものを食べたり、お母さんとお酒を飲んだり、いろいろ話したり、あと、甥っ子、姪っ子がいる場所がけっこう遠いんですよ。車で2時間半、3時間ぐらしかかるから、ま、そっちでもいろいろおいしい食べ物も、どこに行っても、おいしい食べ物食べていました(笑)。

Q.日本では除隊後初めて、昨年12月に「Glory」リリースイベントで、ファンの前で歌いましたが、久しぶりにファンの前で歌ってみていかがでしたか?

まず、雰囲気的にはファンの皆さんもスヒョンも緊張してて、その緊張感がすごかったです。久しぶりに会ったから、お互い緊張感があってたんですよ。説明がちょっと難しいんですけど、その緊張感があって、最初はリハをやるじゃないですか。リハで音楽が流れてきたら、いきなり涙が出ちゃって(笑)。たぶん、皆さんと会えて、すごくうれしい気持ちが出たんだと思います。長い時間、待ってくれた皆さんに感謝する気持ち、いろいろな気持ちが混ざって、また涙が(笑)。すごく幸せでした。

Q.除隊してから、新曲のレコーディングや、ライブの練習などで長時間歌うことが多かったと思いますが、改めて「歌うこと」について、何か感じたことなどはあれば教えてください。

ステージ上で歌っているときが、スヒョンの一番幸せな瞬間になってすごく思いました。歌うとき、歌詞の意味、皆さんに伝えたいこととか曲の中でいろいろあるじゃないですか。皆さんに対する愛情表現がもっと大きくなって、スヒョンがステージで歌う姿を皆さんも喜んでくれるし、ま、もっと皆さんの前でたくさん歌いたいってすごく思いました。

Q.歌い方の変化などはありましたか?

あんまりないと思います。声の変化とか、歌い方とかは、ただ、いまは歌うとき、曲の感情に身を任せるっていうか、だから、もって僕の感情が皆さんにちゃんと伝わると思います。

Q.新曲「Start Again」は新たなスタート地点に立ったいまの心境を表現した曲ということですか?

スヒョンがみんなと離れているときの気持ちと、軍隊が終わってからの気持ちも全部、この曲に込められています。だから、皆さんスヒョンの心はそうなんだっていうことが十分、分かると思います。今回アップテンポで、軍隊が終わったら、希望的な曲を歌いたかったのでも、ホントにスヒョンが思っていた、ステキな曲が誕生したと思います。

Q.「いまがこんなに愛してギュッと抱きしめたい」という歌詞ですね。他にも、スヒョンさんが好きな歌詞という?

「ひとは誰でも一度別れを知って愛の意味に気付く」が一番好きな歌詞です。スヒョンもそうだから。軍隊に行く前、もっといろいろできたらよかったのになんていうのがあったから、これからの活動では、絶対、みんなを感じたい、いろいろやっていきたいなと思います。

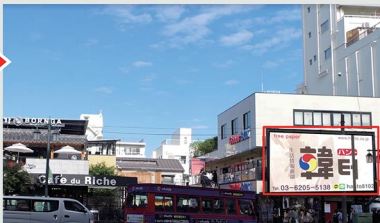
Q.カップリング「I Cannot Let You Go」では英語歌詞にソロとして初めて挑戦されていますが、どうして挑戦しようと思ったのでしょうか?

いままで、メンバーと活動していたときも、英語で歌ったことがあるじゃないですか。でも、そのときから、一人でも全部英語で歌いたいなと思ってたんですよ。歌い方の挑戦っていうか、J-POPともK-POPとも違うから、挑戦してみたかったです。

신오쿠보 옥외 LED 전광판

일본 한류(韓流)의 성지인 도쿄 신오쿠보(新大久保) 지역의 랜드마크

1년 내내 한류 공연 등 문화 콘텐츠가 이어지고, 일평균 유동인구가 2만명에 달하는 'ShowBox', 광장에 위치
전광판 좌우에 횡단보도가 위치하여, 대기시간 40초간 2층 건물의 눈높이로 전광판 노출
한류의 중심역인 신오쿠보역과 신주쿠역 사이의 6차선 대로변에 위치, 일평균 10만대의 통행차량에 광고 노출



한류 중심지 랜드마크에 위치한 최적의 광고매체

좋은 입지 요건 최신 광고시설

한류를 선호하는 최상의 맞춤형 타겟 가능

브랜드 인지도 & 선호도 제고 / 매출 성장

- 일본의 한류거리인 신오쿠보의 랜드마크로 자리매김함으로써 한류 문화·콘텐츠의 대표성 획득
- 한류를 경험하기 위해 찾아오는 일본인 방문객을 대상으로 한국의 매력을 알리는 광고를 노출함으로써 맞춤형 타겟 확보
- 지속적인 광고와 홍보를 통해 일본 내 브랜드 인지도 및 선호도 제고를 위한 강력한 레버리지 효과

고시인성, 고화질의 동영상 및 음향 최적화 기술로 광고 효과 극대화

시야각 160도의 고시인성 LED

2층 건물 높이의 높은 노출도

최고의 고화질

멀티미디어 최적화

광고 효과 극대화

- 최고의 시야각(160도)과 최적의 가시거리, 최상의 화질을 제공하는 LED 옥외 전광판 솔루션
- 건물 2층 높이에 위치하여 월등히 뛰어난 고시인성 확보
- 전광판 좌우에 2군데의 횡단보도가 위치하여, 대기 중인 보행자와 차량 운전자에게 노출시간 상승 효과
- 고급 음향 설비 및 오랜 현지 노하우로 안정적인 광고 집행 및 광고 효과 극대화 지원

광고료 **5만엔**~



광고문의 03-6205-5138

ポリ袋印刷専門店 **アドポリ**

adpoly

特許
取得

工場
直営

スピード
配送



300枚

6,900円~

ポリ袋印刷専門店 **アドポリ**

adpoly

050-5840-0222

050-5840-0244

会員登録すると1,000円のクーポンと100円ポイント進呈

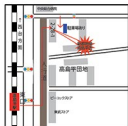
שמטמולשן

新都アジア物産



한국식품, 중국식품, 각종잡화

■ 高島平店
東京都板橋区高島平2-28-1
TEL:03-6915-7166
営業時間:10時-20時



■ 蕨店
埼玉県川口市芝園町3-11
TEL:048-423-9170
営業時間:10時-23時



<http://shop.shimto.com>

국제전화카드겸용 DATA 무제한 SIM

(테이더요금 - 1일 120원 / 1개월 3600원 / 소비사법도)



아이폰, 안드로이드폰(갤럭시 등 포함), 와이파이 라우터, 타블렛
일본 주요 편의점에서 24시간 리얼타임 충전해서 계속 사용 가능
(보스 차비리미트 중)
안전 프리페이드 방식
해약수료 X

국제전화를 이용하는 경우의 주요요금 요표		
한국 6원/분	중국 4원/분	미국 4원/분
일본 국내전화 요금표		
일반전화 6원/분	휴대전화 12원/분	

お客様サービスセンター TEL: 03-5545-1000
〒107-0052 東京都港区豊坂2-19-8 株式会社 日本テレコム 2F
<http://www.comnet.jp>



www.asiacenet.com

글로벌 비즈니스 플랫폼

국내 및 해외로
홍보마케팅을 도와드립니다

国内外の広報マーケティングをお手伝いします。
全球商业平台帮您宣传营销国内外产品

아시아문화경제진흥원 **아우마당** 플랫폼에 가입하면?
アジア文化経済振興院アジアフォーラムに加入したら?
加入亚洲文化经济振兴院亚洲论坛?



개인회원 10만원	특별회원 30만원	기업회원 100만원
个人会员年费(10万韩元) 咨询委员年费(30万韩元) 企业会员年费(100万韩元以上)		
個人會員年會費(1万円) 諮問委員年會費(3万円) 企業會員年會費(10万円以上)		

THE BEST GLOBAL CULTURE (사)아시아문화경제진흥원
T. 02-782-6032 F. 02-782-6035 E-mail: asianews2015@naver.com

최고야 직원모집



- ①점장 ②주방장
월급 30만원~40만원
- ③홀스텝 ④주방스텝
경험자/월급 25만원~30만원
미경험자/월급 22만원~25만원
- ※각포지선, 경면, 능력, 연령을 고려
※급료는 각종수당 포함됨
- 아르바이트**
 - 시급 1100-
 - 주 2일, 1일 4시간부터 OK

요리 경험자 대환영!

▪ 월 8일 야스미
▪ 근무 7시간 40분



정보
근무지 ▶ 북촌기, 오사카, 미루미, 야카바네, 미치다, 카미오오카, 가이엔미쿠라리, 타마프라자, 상포로
시간 ▶ 근무 7시간40분
10:00-23:00 ※요대제
대우 ▶ 교통비 전액지급, 재복대, 상여금 유(상복제대라) 술금 유(농락제대라), 사회보장 환비 ※취업까지 취득 지원 가능, 상담해 주세요.
수당 ▶ 직무, 시간외 근무, 상여근무
휴일 ▶ 월8일(연간 휴일 108일, 유휴 포함) 유급휴가(입사 1년엔 10일 부여), 기타 법령 준수

응모방법
연락처 ▶ 03-6712-4031
접수 ▶ 09:30-17:00(일, 국일 휴무)
담당 ▶ 도코 본사
면접지 ▶ 도쿄도 미나토구 신바시 3-7-5 신바시 포티아빌딩 6F(도쿄 본사)
교통 ▶ 각 선 '신바시역, 도보 5분'

아르바이트

청사원

김치냉장고 **キムチ冷蔵庫**

No.1ブランドディムチェ!

97年度 年間 12月14日付

따라할수 없는 진짜의 차이 **김치냉장고180L를 구매하신 분께는** **일월은수메트 선물로 드립니다.**

※在庫なくなる次第終了させていただきます。

120L



D58cm
H85cm
W69cm

注文番号 K300 (DOE-126FW)120L/1room
¥89,800

D60cm



H85cm
W94cm

注文番号 K303 (DOE-1861W)180L/2room
¥113,800

180L



H116.8cm
W48.7cm

注文番号 K315 (GA-F-1651100L)180L/1room
¥55,000

330L



H176.8cm
W66.2cm

注文番号 K317 (DT33CFMUH)330L/3room
¥240,000

※送料別

キムチを健康で美味しくおいしく食べるディムチェ独自のDim和食料理学は体に良いビタミンと成長期の子供たちに良いカルシウム含有量を最大化させてくれるだけでなく、腸内細菌を抑制させる機能があるバイオセーフ乳酸菌を増大させて健康を助けます。

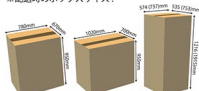
■キムチ冷蔵庫モデル別詳細仕様カード支払いの場合、手数料4%が別途かかります。※決済後の発送となります。<地域により送料別・設置費用別>

モデル	仕様 容積 (L)	ルーム タイプ	容積	外形寸法 (cm) 内部寸法 (cm) (幅×高さ)	重量 (kg)	キムチ専用 (有/無/専用/有)	野菜/果物専用 (有/無/専用/有)	手動/自動 (有/無/専用/有)	EZクリーニング (有/無)
注文番号 K300 DOE-126FW	120L	1 F/A 1 ROOM	8.8L X 2箱 19.5L X 3箱	69×58×85 57×44×44	43	有	有	有	有
注文番号 K303 DOE-1861W	180L	2 F/A 2 ROOM	15.9L X 2箱 12.5L X 6箱	94×60×85 37×46×44(55)	55	有	有	有	有
注文番号 K315 SA-F105	190L	1 F/A 1 ROOM	1.5L X 4箱 9.7L X 3箱	49×55×117 36×28×100	46	有	有	有	—
注文番号 K317 DT33CFMUH	330L	3 F/A 3 ROOM	3.8L X 2箱 9.2L X 6箱 18L X 4箱	外形寸法 (cm) 66.2×63.2×187	102	有	有	有	有

※設置可能な幅と高さ、壁紙・床材・天井高の制限があります。詳しくは設置説明書をお客様用紙となります。初期不具合は無くも、
※設置可能な幅と高さ、壁紙・床材・天井高の制限があります。詳しくは設置説明書をお客様用紙となります。初期不具合は無くも、

WiniaMando株式会社

※配送時のボックスサイズ:



The Original **dimchae** Tel. **03-6205-5139** dimchae 김치냉장고 한국최고의 '세계최고'입니다.
※キムチ専用ディムチェと野菜専用ディムチェは別売品です。お問い合わせは <http://www.dimchae.com> を参照してください。

싸인크로스

간판

부담없이 상담해주세요

각종 (무려 2000종류이상) 접포와 디스플레이스탠드 제품

특가할인제품! 가격협상가능!



QR코드로 접속하셔서 전자카탈로그로
각종 다양한 상품데이터를 확인해보세요!

<https://signcross.com>



■最新総合カタログ
EVOLUTION vol.8
・2018年2月発行
・300頁
電子カタログ版

こちらよりご購入頂けます。



Sign Display



株式会社 サインクロス
SignCross
TEL. 03-5348-7991 FAX. 03-5348-7995
Mail: info@jp.signcross.com (담당者: 薮本 昌)
〒160-0023 東京都新宿区西新宿 7-5-6, 1004号



VARIOUS SERIES
バリエラスタンド&看板シリーズ

独自のアフターフォロー
責任の品質
互換の互換性
シンプル構造

24時間受付 TEL: 03-5348-7991

「生姜シロップ(生姜청)」

アンニョンハセヨ。

今、世界中が大変な時です。いつまで続くかわからない自粛、暗い気持ちになってしまいますよね。そしてちょうど、季節の変わり目で体調を崩しやすい時期でもあります。まだ朝夕の寒さが残っています。一般的な冷え性対策では加熱した生姜が身体を温め、新陳代謝を高める効果があり、基礎体温も高くなります。そして体温が高いとリンパ球が増えて活性化し、免疫機能が高まると言われています。今回は、その生姜を使った韓国でも人気のある「生姜シロップ(生姜청)」の作り方をお伝えしようと思います。美味しい物をじっくり作ることで気分転換にもなると思います。今回は、日本にある材料で作る方法にしてみました。

【材料】

生姜汁……………2kg
梨ジュース……………50cc
黒砂糖……………300g

三温糖……………200g
塩……………3g

作り方

生姜は、洗いをいってフードプロセッサーにかけ、こして生姜汁を取る。鍋に生姜汁と梨ジュースを入れ、強火で火にかけて沸騰したら中火の弱火にして20分煮る。鍋からアクを取り、黒砂糖と三温糖を入れて、弱火にして30分煮てから塩を入れてさらに煮て出来上がり。

使い方

生姜シロップ大さじをお湯100ccに溶かして召し上がってみてください。他にも、コーヒーや紅茶などに入れるのもおススメです。私は、焼いたトーストに塗って食べるのが好きです。

ストレスや疲労がたまると、免疫力などの低下にもつながります。是非、生姜シロップを作ってみてください。

もし作るが大変と思われる方は、ZENDAMA SHOPでも販売していますのでお問合せください。

[ZENDAMA SHOP お問い合わせ先]

趙善玉料理研究院 姜선옥요리연구원
TEL:03-6233-7867 FAX:03-6233-7862 MAIL:cho@cho-sunok.com



料理研究家 趙善玉
趙善玉料理研究院院長



趙善玉

アンニョンハセヨ。新大久保で韓国料理の研究院を開いている料理研究家の趙善玉です。韓国全羅北道金堤市出身で、2004年から業務料理や韓国料理に関する執筆活動を始めました。2007年に開催された「宮廷女官チャングムの誓いフェスティバル」では宮廷料理企画制作も担当しました。その後、2009年から「化学調味料を使わず、自然の味を生かした料理」をモットーに趙善玉料理研究院を開院し、現在に至ります。

〒160-0021
東京都新宿区歌舞伎町目42-16
第2大滝ビル3F
TEL:03-6233-7867
FAX:03-6233-7862
MAIL:cho@cho-sunok.com

Dynamic Business College

DBC日本語学校 에서

단기생 및 2020년 10월 학기생을 모집합니다!

특징

- 27년의 역사와 풍부한 교육경험, 진학지도 실적
- 동경입국관리국 인정 우수학교, 유학비자 합격률100%
- 우수학생 대학/대학원 진학 추천
- 학교 부근의 저렴한하고 깨끗한 기숙사
- 편리한 주변환경(편의점, 식당, 슈퍼, 병원 등)

모집 대상

- 4월, 7월, 10월, 학기생 모집 (진학 희망자/취업 희망자)
- 워킹 홀리데이 자격이 있으신 분
- 일본 재류 자격이 있으신 분(잡/단기 모집) (학비는 직접 문의 주시기 바랍니다)



JR아마노테선 닛포리역에서 도보2분(나리타공항에서 40분)



매년 4월,
7월, 10월,
학기생 모집!

チョン 工 ジン

鄭愛鎮 韓国舞踊学院

정애진 한국무용학원

カンコクブヨウガクイン

鄭愛鎮先生のオリジナルレッスンは、
健康と若さを保つための基本動作を中心に作られています。
老若男女問わず、どなたでも無理なく、
歩き方の基礎になる呼吸法と、
腕や足の動かし方をリズムに合わせて楽しく学べます。

レッスン案内

- ・個人レッスン ・子供クラス
- ・初、中、上級クラス
- ・ウォーミングアップクラス

当学院は利あ用目的に合わせて
レンタルスペースとしても
ご利用できます。

- ・撮影スタジオ
- ・レッスン、講座など



TEL. 03-6233-7820

〒169-0072 東京都新宿区大久保1-12-1 第二韓国広場ビル B1F
E-mail(院長), eajin1010@hanmail.net URL: <http://www.kankoku-dance.com>

携帯. 090-4739-6730

FAX. 03-6233-8658

어르신 여러분! 혼자서 걱정하지 마시고 재일한국인복지회 상담센터로 연락주세요!



구약소에서
서류가 왔는데...

도애이주택신청
해야하는데...

요즘 자주
깜빡깜빡...

카이고 서비스
신청은 어떻게
해야 하나?

병원에
가야하는데...



가스를
잡겠나...



안녕하세요. 일본 사회복지사 김영자입니다.
전 두 아이의 엄마이고요. 친부모한테 하지
못한 효도를 여기에 계신 어르신들께 조금이라도
도움이 되었으면 하는 바람으로 상담에 임하고 있습
니다.

+ 일본 복지제도
관련 상담
(카이고·장애)

+ 일상생활의
불편에 관한
상담

+ 병원쓰끼소이
입원 퇴원 수속

+ 주거환경
관련 상담

+ 통역 등



안녕하세요. 일본 사회복지사 김윤옥입니다.
혼자서 고민하지 마시고 저희들과 같이
해결책을 찾아봐요!! 물론 개인 정보는 절대 지키겠
습니다.

상담센터 운영 안내

운영시간 월~금 10시~15시

주소 東京都新宿区大久保2-2-2第23宮庭マンション4-H
(히가시신주쿠역 B3출구 코오프·산토쿠·파파스에서 도보3분)

연락처 080-3600-1222 김영자·김윤옥(일본 사회복지사)

第23宮庭マンション

엘리베이터를 타고
4층으로 오셔서 H호입니다.



재일한국인복지회 상담센터

재일한국인복지회는 뜻있는 한국인이 모여서 보란티어 활동을 하고 있습니다. 개호복지사, 사회복지사, 케어매니저, 물리치료사, 대학교원 등의 전문직이 상담해 드립니다.

Good Neighbors Japan

세계의 어린이들에게 밝은 미소를! 굿네이버스재팬

子どもスポンサー (해외아동1:1결연후원자)가 되어주세요!

굿네이버스 재팬의 <아동후원프로그램>은 아동 노동이나 조혼 등으로부터 아동의 건강과 마음을 보호하고 최소한의 권리를 누릴 수 있도록 지원하는 프로그램입니다.



혼자, 혹은 다 함께 아동의 성장을 지켜볼 수 있습니다.

1일 약 33엔의 후원으로 바뀌는 미래가 있습니다.

“어두운 공장에서 담배를 만드는 작업도 힘들지만, 비위생적인 공장환경 때문에 머리와 가슴이 아픈 것이 가장 힘들어요.”
방글라데시에 사는 모슈미는 5살때부터 담배 공장에서 일을 했습니다. 힘든 상황 속에서도 모슈미는 희망을 잃지 않고 친구들과 학교에 다니고 열심히 공부하는 자신의 모습을 소망합니다.

모두의 성장을
돌보는 코스

1일 33엔으로 가능합니다!

모두 함께
여러 아이들을 돌봅니다.

1000엔 / 월



7개국에 있는 아이들 모두의 성장을 돌볼 수 있는 코스입니다.

매월 한명의 아이로부터의 편지와 사진이 동봉된 성장 보고를 이메일로 받아보실 수 있습니다.
따라서, 많은 아이들의 성장을 매일 실감할 수 있는 즐거움이 있습니다.

한명의 성장을 돌보는 코스



한 아이를 돌봅니다.

4000엔
/ 월 / 1명

일대일로 한 아이의 성장을 돌봐주는 코스입니다.

일년에 한 번 돌보는 아이로부터의 편지와 사진이 동봉된 성장 보고서를 우편으로 보내드립니다.
아이와 편지를 주고 받거나 직접 만나러 가거나 하는 것이 가능하며,
아이와 깊은 유대감을 느낄 수 있습니다.

문의처

〒143-0016 東京都大田区大森北2-14-2大森クリエイトビル3階

TEL **03-6423-1768** FAX **03-6423-1766**

E-MAIL **admin@gnjp.org** 홈페이지 **www.gnjp.org**

韓国料理 ● 中華料理 ● 焼肉 ● チキン

동경가든

焼肉



中華料理



韓国料理



チキン



1인세트 お一人様セット



짬뽕+미니탕수육 **짜장면+미니탕수육**
チャンボン+韓国式豚豚ミニ チャーシュー+韓+韓国式豚豚ミニ

세트요리 セット料理

Aset



짬뽕+짜장면+탕수육
チャンボン+チャーシュー+麵+韓国式豚豚

Bset



짬뽕+볶음밥+탕수육
チャンボン+チャーハン+韓国式豚豚

Cset



짬뽕+짜장면+간짜기
チャンボン+チャーシュー+麵+高湯の醬油辛口炒め

Dset



짬뽕+짜장면+간소새우
チャンボン+チャーシュー+麵+トコロシの醬油辛口炒め

단체예약 환영
 미카와시마역 도보 1분

신속 배달

〒166-0002 東京都荒川区荒川3-61-51 일요일 정기휴무

TEL.03-6806-6055



キムチの高麗

三河島駅前交番



常磐線 三河島駅

新宿韓国商人連合会

신주쿠구 중소사업자 용자지원제도

신청대상

- 신청기간: 2020.05.30(수)까지
- 연리: 2%이하 (신주쿠구가 전액 보조)
- 금액: 500만 엔도 이내
- 신청방법: 온라인
- 기간: 5년 이내(사기기간 6개월 이내)

신청대상

- 1) 분장영업 본계가 1년 이상 신주쿠구 내에있으며, 동일 사업을 계속하여 1년 이상 영업한 경우
- 2) 주위에 사업자를 채입하지 않은 경우 (채입은 안됨 시 지원가능, 분담 불가)

문의처

○신주쿠구 문화관광산업부 산업진흥과 新宿区文化観光産業部産業振興課 融資担当
〒160-0023 東京都新宿区西新宿6-8-2 BIZ 新宿4 階
전화:03-3344-0702 FAX: 03-3344-022

신규회원점

ホンスチュクキョウ
新宿区百人町1-5-2 4
TEL.03-6278-9365

ヨス港
新宿区大久保1-11-1
TEL.03-642-1810

MAMA
新宿区百人町2-2 0
Take Out 専門店

신규회원점 모집

신주쿠인국상인연합회의 회원이 되고자 하는 점포(점주, 경영주)는 소정의 신청서를 연합회에 제출하십시오.
전화 03-6380-2737 팩스 03-3200-3107 E-MAIL shinkoma@hotmail.com

회원店紹介

不動産 ♥

- 横田不動産 03-3232-8844
- CORE不動産 03-5286-6401
- 未来投資不動産 03-5155-5361
- なな不動産 03-6457-3695
- BIG不動産 03-6205-6120
- 南栄光商事 03-3204-8471
- 南新宿不動産センター 03-6278-9981

教育・学院 ♥

- 新妻健徳看護専門学校 03-6233-7820
- 新大久保専門学校 03-5937-0909
- 文化服装学院 03-2299-2211
- 재일한국어스카우트 0120-233-118

化粧品 ♥

- FINO COSME 0120-55-0529
- 自然の森 080-4141-5421
- 明日コスメ 03-3232-3255
- L&Kcosmetic 03-6233-9873
- スキャンズ 03-5291-1808

HOTEL・宿泊 ♥

- sophiarain hostel 03-5155-3933
- HKAR HOUSE 03-6265-9771
- TOKYO PLAZA HOTEL 03-3366-0707
- Tokyo House Inn 03-6205-5121

美容・整体・マッサージ・鍼灸 ♥

- ARI美容室 03-3209-2422
- 承彦整体院(1号店) 03-3363-7374
- 承彦整体院(2号店) 03-6279-1897
- 気楽整体(本店) 03-3205-9888
- 気楽整体(大久保店) 03-3200-8150
- Y美容室 03-5337-5695
- 誠心漢方鍼灸院 070-6941-0230
- チャンプル整体美容鍼灸院 03-5389-0280
- 차일 헤어샵 03-5272-8228
- 鍼灸用訪問鍼灸治療 080-4087-7747

GOODS・雑貨 ♥

- 韓流百貨店 03-3203-8080
- 韓流PLAZA 03-5292-9599
- 韓国文化空間 03-3208-7744
- 新韓流ランド 03-6233-8820
- PLAC(産直・肉類・惣菜) 03-6273-9747
- おもしろで新大久保店 03-6457-4554
- 韓流FRIENDS 050-7582-9897

スーパー ♥

- ソウル市場 03-3208-1072
- 瑞山商店 03-3224-1433
- チョンガネ 03-3205-3451

Cafe ♥

- Cafe du Riche 03-5285-9903
- Cafe Friends 03-5285-9500
- 한글음료방 03-3208-7744
- cafe de KAFÉ 03-5272-6658
- MACA PRESSO 03-6233-8820

その他 ♥

- コソビル(リサイクルショップ) 03-3208-4989
- 生活情報新聞 轉載 03-6205-5138
- SHOW BOX 03-3208-4522
- 迷途1004 03-6302-1223
- 韓国K&T(健康食品) 03-3209-5519
- あすか信用組合 03-3208-5108
- ソウル銀行支店 03-3505-5788
- JTC(仁徳塾) 03-3299-2211
- ヒシナ商事 03-5831-0065
- パリスシスム(刺繍・縫製・印字) 03-5812-6575
- 国際ワークスプレス 03-5776-1180
- 対馬福祉センター 03-3454-4711
- YD communication(CTV再生 사무소) 03-6233-8994
- 유미의건강 소라명문연구소 03-6233-8575
- seoul(健康食品) 080-1301-1155
- YH PLUS(음향)기 제작 070-4104-3673
- Bomb's 태권도장 03-6233-7697
- K-POP BAR 비비 03-6233-7015
- KENS(CTV) 03-6806-7397

印刷広場 ♥

- 廣アィエスパートナー(印刷) 03-3830-0852
- BAR ソナ 03-5917-3680
- 廣PECE印刷 03-6278-9779
- 廣PECE印刷 03-6205-5646
- 新セントイブ(印刷) 03-3209-0688
- 信雅貿易株式会社 04-2942-0555
- MAZINGER MUSIC 03-6233-7546
- EM(印刷) 03-6890-2475
- DREAM PRINT(印刷) 03-6874-9543
- Bunny Girl (BAR) 03-6457-6499
- 廣デジタル・ハート 03-6842-1810
- Damree 03-6273-9900
- (株)Sign Cross 03-5348-7991
- 廣ウ/エンタープライズ 080-5036-7178

飲食・食卓 ♥

- オム二食堂(本店) 03-3207-2211
- 廣家 03-5273-8389
- 金達萊 03-3204-2828
- ソウル本家 03-3204-4378
- 青松(チンソウル) 03-6265-9085
- 廣292-4448 03-5292-4448
- チャムナム家 03-3205-9233
- とんちゃん(本店) 03-5287-4131
- とんちゃん(新大久保) 03-5155-7433
- とんちゃん(新大久保別館) 03-5292-6889
- Tonchang Food 03-6821-5197
- Tonchang Food & Cafe 03-6821-5193
- TONCHANG LUXURY KARAOKE 03-3232-8897
- どんなら(1号店) 03-6233-8287
- どんなら(2号店) 03-3205-3231
- はんあり 03-3205-1161
- 韓ハジ(ソウル) 03-5292-1321
- 市場チッカピレ 03-3202-2400
- ハンズ 03-6278-9372
- まい*KOREA 03-3208-1636
- マンソル 03-3209-3006
- まんぷくハルビ 050-3314-1909
- 名家(ミyeong) 03-5287-6463
- 明洞(ミyeong) 03-5292-4499
- 明洞のり巻き(新大久保) 03-3232-8896
- chick(チキン) 03-6868-5555
- チルドドンナム 03-6233-8525
- もしり 03-5155-7598
- いんしり 03-3200-8400
- 美名家 03-3203-4088

ジャパニーズハウス ♥

- Gaobne(1号店) 03-5155-9949
- Gaobne(2号店) 03-6273-9496
- モンソカムジャチキン 03-6273-9595
- 真史潤腸ポッサム 03-5937-8877
- おいらの肉屋 03-6233-7458
- ともこ 03-6273-9535
- さんぽ家 03-5292-6951
- 黒屋 03-5273-0205
- 板橋冷麺 03-5937-6833
- でりかおんどん 03-6233-9934
- 味ちゃん(本店) 03-5155-8258
- 味ちゃん(2号店) 03-5272-3022
- 味ちゃん(3号店) 03-5338-8776
- 本郷路ビビバ cafe 03-3358-9133
- 釜山おまじカラオケ 03-6883-6027
- 藤藤夜鏡 03-3208-1363
- ジャガリチ市場 03-3204-7077
- ヘルシー韓友家 03-3366-2611
- Uncle Joe 080-5686-3838
- 水宝瓶 03-3208-1278
- ARRANG HODOOG 080-3247-1756
- 庭園路 カナム 03-6233-7735
- のり巻き王国 03-5155-0854
- みんちゃん 03-3232-6668
- ホジキ羽チキン(2号店) 03-5292-4377
- 広場 03-6869-5700
- 明治道楽 03-6233-9299
- 新宿ボヤンマチャ 03-3200-8683
- キンチョンチャョン(チキン) 03-6205-2626
- はんあし(ジャガリ) 03-5272-0372
- 和字茶(WOW CHA) 03-3208-7474
- やすちゃん 03-3208-5430
- ゆかり 03-5272-9077
- チャムカンリ食堂 03-6877-6371
- 廣味 03-6273-9509
- ホンスチュクミ 03-6278-9365
- ヨス港 03-6205-6166
- MAMA Take Out 専門店



K-shuttle 新大久保



予約はこちら <http://k-shuttle.net/>

광고문의

K-shuttle 버스광고 K-Plus 전광판

전화 03-6380-2737 (오전11시~오후6시) E-mail shinkoma@hotmail.com



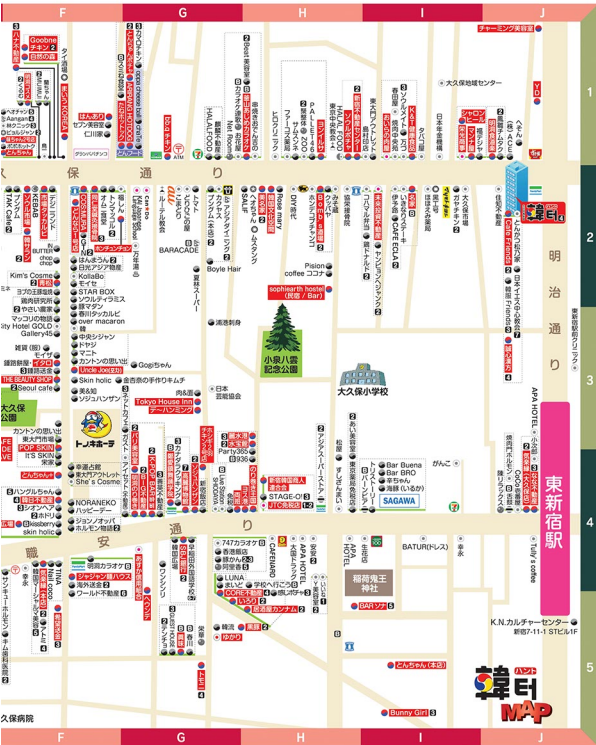
C-1
PC
 インターネット 24時間
 フリーメール、ICMP、PC管理
TEL.03-3371-5698

C-1
イー不動産
 Daikin 賃貸・売買・管理
 営業事務 부동산・유학
TEL.03-5937-5548

C-1
 성형외과・피부과・미용외과
허유분소 알파클리닉
TEL.03-5389-6777

D-2
韓流百貨店
 PRESENT FOR YOU
 Another Seoul
TEL.03-3203-8080

D-4
ホンスチュクミ
TEL.03-6278-9365



E-1
ソウル本家
TEL.03-3204-4378

E-1
SKINGARDEN
TEL.03-5291-1808

E-1
PUB MONNAN GAMJA
モノンカムジャチキン
TEL.03-6273-8877

J-3
 내과・비뇨기과
 정신과・부인과・성병과
東新宿駅前クリニック
TEL.03-3203-5331

KN Culture Center in Tokyo
TEL.03-6457-3739

F-1
自然の森
TEL.080-4141-5421

E-5
とも
TEL.03-6273-9535

E-4
ひかりハウス
TEL.03-6265-9771

E-3
cafe de KAVE
TEL.03-5272-6658

E-3
チャムナム
TEL.03-3205-9233

MAMA A-1
Dried Seaweed Rolls

A-4
板橋冷麺
TEL.03-5937-6833

B-2
チャンナム
整骨美容鍼灸院
TEL.03-5389-0280

B-4
韓国料理 三上地
原肉・タッカルビ
TEL.03-5330-5430

C-1
新大久保語学院
TEL.03-5937-0909

J-2
韓国料理 デンチョ
TEL.03-5285-9500

J-2
韓国 ハント
TEL.03-6205-5138

I-1
不動産
仲介手数料 半額
TEL.03-6278-9981

H-4
賞切OK!
韓国小料理 いいね!
TEL.03-6278-9938

H-2
美名家
TEL.03-3203-4088

G-4
ヨス港
TEL.03-6205-6166

JR 新大久保駅

新居韓国商人連合会会員店

- 大韓民国
- 日本
- 中国
- 台湾
- イスラム
- タイ
- ネパール
- イラン
- ベトナム
- トルコ

新居プリンスホテル
西武新宿駅

大久保公園 (大久保シアターパーク)

G-2
ホンチュンチョン
TEL.03-6205-6526

F-4
広場
TEL.03-6869-5700

F-2
てじらんど
TEL.03-6205-6424

F-2
青松
TEL.03-6265-9085



社団法人
新宿韓国商人連合会
Shinjuku Korean Merchant Association
http://k-shuttle.net/

TEL. 03-6380-2737 FAX. 03-3200-3107 | 2020年5月 | Vol.64



신주쿠구 신형 코로나 바이러스 관련 방책 협의



2020년 4월 9일(목) 신주쿠구 산업진흥과를 방문하여 신형 코로나 바이러스 관련 방책에 대해 협의한 결과, 신주쿠구 용자지원제도 신청 시 입면 시 소용 및 서류작성이 어려운 경우 상인연합회가 절차를 안내하고 신청서 작성을 대행하며, 불가피한 경우 단계접수가 가능할 수 있도록 협의하였습니다.

신형 코로나 바이러스 대응 긴급대책회의



2020년4월 8일(수) 민간 및 한인단체 대표들이 모여 신형 코로나 바이러스 대응 긴급대책회의를 가졌습니다. 신형 코로나 바이러스로 인한 피해와 우려에 대한 대책마련을 위해 재일본대한민국인간 중앙본부, 재일본한국인연합회, 재일본한국기업속연합회, 육파 도쿄, 재일본한국농식품연합회, 신주쿠한국 상인연합회 각 대표들이 모여 각 기관(단체) 별 역할에 따른 대응방안을 논의하였습니다.

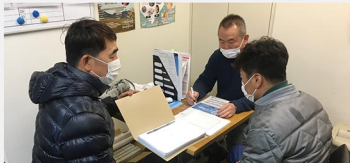
신주쿠한국상인연합회는 한인단체의 일원으로 정부지원정책 홍보 및 안내, 감염예방 홍보 및 안전시회 마스크 지원, 각 기관 협조요청, 비상연락망 구축 및 실시간 대응 등의 역할을 수행하고 있습니다.

주일한국대사관 총영사 신오쿠보 방문



2020년4월15일(수) 주일본 대한민국대사관 김인나 총영사가 신오쿠보를 방문하여 민간 및 한인단체 대표들과 신형 코로나 바이러스로 인한 피해 및 우려에 대한 고충을 나누었습니다. 자유로운 분위기 속에서 의견을 주고 받으며 신형 코로나 바이러스 감염예방 및 의심증상 발현시 대응책, 의료 및 경제 관련 우려와 과제에 대해 논의하였으며, 회의 때 제안된 내용을 영사관에서도 적극 반영해주기로 하였습니다.

「신주쿠구 용자지원제도」 신청서 작성대행



상인연합회 사무국에서 상인의 회원을 대상으로 신주쿠구에서 시행 중인 용자지원 제도의 지원방법 및 필요서류 안내, 신청서 작성대행을 실시하고 있습니다. 상인의 회원이 아닌 경우, 신주쿠에서 사업을 하시는 분은 누구나 방문 당일 회원으로 가입하신 후 상담을 받으실 수 있습니다. 자세한 사항은 상인연합회 사무국(TEL.03-6380-2737)으로 문의해주시기 바랍니다.

손세정제 및 마스크 무료배포



상인연합회에서는 회원을 대상으로 선착순 1인당 마스크 7장과 손세정제1개를 배부하였습니다. 회원이 아니라도 방문하시는 분을 대상으로 1인당 마스크 7장을 배부하여 총 마스크 2,000장(이스가신용조합 1,000장 기부·대응상사 1,000장 기부)과 손세정제 100개(김규환 회장 기부)를 무료로 배부하였습니다



풍로 어려움, 안받겠습니다.

최근 일본 내 코로나19 확산으로 여러분과 불편함이 더욱 많으실 것으로 생각합니다. 이러한 책임속해 배사 무엇보다도 전장을 최우선으로 하여 정황해 주시길 바랍니다.

매우 어려운 여건에서도 4.6일자로 제21대 국회의원 재외선거가 무사히 마무리 되었습니다. 일본 상황 속에서도 공명하고 투명하게 선거가 치러질 수 있도록, 많은 불편을 감내하며 협력해 주신 동료 여러분께 깊이 감사드립니다.

여러분 시기에 함께 우리 모두의 힘을 모아 코로나19를 하루속히 이겨내고 일상으로 돌아갈 수 있길 바라고 있습니다. 우리 대사관도 대사관 홈페이지 등을 통해 일본 정부의 조치를 밀요한 사항을 신속하게 안내해 가면서 가능한 지원을 최대한 제공함으로써 여러분의 안전을 생각하였습니다.

말씀드립니다!

2020년 4월 7일

주일한국대사관 총영사

행정서사 사무실 바로바로시스템

임업 행정서사 **마츠다 쇼우이치**

● 세무사 **松田** ● 시법서사 **鈴木** ● 변호사 **中村** ● 변호사 **조흥준**

♣ **경영관리·취로비자**

♣ **오버하신 분의 결혼비자**

♣ **결산·세무신고(세무사)**

♣ **귀화·결혼·영주비자**

♣ **이혼·사별 정주비자**

♣ **일본어학교 유학·번역**

♣ **법인 등기변경·회사설립(시법서사)**



〒110-0005 東京都台東区上野3丁目16-3上野鈴木ビル3階
오카치마치역 도보5분, 우에노 마츠자카야 백화점 옆

(株)パルシステム <http://barobarosystem.com>

palsystem@rapid.ocn.ne.jp

☎ (03) 5812-6575 (代) ☎ (03) 5812-6562

마츠다 세무사의 세금 교실

신종 코로나바이러스 감염증의 만연으로 이벤트 중지외 외출 자제를 동반한 영업 자속요청 등의 영향이 확산되어 우리 모두의 생활에 위압이 되고 있습니다. 나라와 각 지마다 신종 코로나바이러스 감염증의 확산을 위해 폐쇄업은 분분하고 감염확대 저지를 위해 2019 년분 소득세확정신고 기한이 실질적으로 무기한연장하는 등의 다양한 대책이 실시되고 있습니다. 그래서 이번에는 2020 년 4 월 7 일에 결정된 긴급경제대책에 관한 세무제도의상 조지 중 일부를 소개하겠습니다.

1. 국세·지방세를 무담부·연체세 없이 납세를 유예
2020 년 2 월 1 일 이후에 있어서 일정한 기간(1 개월 이상의 임의기간에 있어서 사업 등에 관련한 수입에 상당한 감소(전년 같은 기간에 비례해 20% 이상의 감소)가 있을 경우, 일괄 납세하는 것이 곤란하다 인정되면 1 년 이상의 기간에 한하여 납세가 유예됨. 이 특례는 2020년 2월 1일부터 2021년 1월 31일까지로 납부기한이 도래하는 국세·지방세에 적용됨.

2. 소비세의 과세기간 개시 후의 변경
소비세에 있어서의 과세의 특례로서 과세사업자 선택 신고서, 간이 과세 선택 신고서 등의 다양한 신고서의 제출기한으로서 과세기간 개시전의 제출이 요건으로 되어있었습니다. 신종 코로나바이러스 감염증의 영향으로 2020 년 2 월 1일부터 2021 년 1 월 31 일까지의 기간 중, 일정한 기간(1 개월 이상의 임의기간중)의 수입이 현재까지 감소(전년 같은 기간에 비례해 50% 이상의 감소) 사업자가, 그 수입이 현재까지 감소한 기간에 속하는 과세기간에 대한 소비세의 과세사업자의 선택을 변경할 필요가 있을 시에는 그 과세기간의 확정신고서 제출기한까지 그 필요가 발생한 취지에 대한 신청서를 제출하여 승인을 받으면 그 선택의 변경이 인정됨. 한편, 이 경우에는 2 년간의 계속적용 요건은 적용되지 않음.

3. 상각자산세의 고정자산세의 경감
자본금 1 억엔이하의 중소기업자 등이 소유하는 상각자산 및 사업을 가족에 관한 고정자산 및 상각자산세는 2021 년도에 한하여 2020 년 2 월부터 2020 년 10 월까지의 임의 3 개월간에 있어 그 중소기업자 등의 매출이 전년 같은 기간의 매출액과 비교하여 30% 이상 감소했을 경우는 고정자산세의 경감을 받을 수 있음.

그 이외에도 법인세·법인의 소비세 및 원천소득세의 신고 및 납세의 기한연장 등의 대책도 강구되고 있습니다.

바로바로시스템

도쿄카미야초 종합법률사무소

東京神谷町綜合法律事務所
TOKYO-KAMIYACHO LAW OFFICE

東京神谷町綜合法律事務所
TOKYO-KAMIYACHO LAW OFFICE

이혼·상속 등
가사사건

재권외수

임대차관련 사건

“변호사가 (직접) 한국어대응 가능”

재류자격 취득안건

회사법무

노동관련 사건

기타 일반민사 사건

변호사
오규성



第二東京弁護士会所属



〒105-0001 東京都港区虎ノ門5丁目1番5号 虎ノ門45MTビル5F <http://www.tkm-law.com/index.html>

TEL : 03-3433-7722 FAX : 03-3433-7733

부동산구매시

은행 론 상담 전문 부동산 회사 住宅ローン審査のプロが相談

타 부동산 회사에서 소개하는 매매, 임대 부동산 모두 증가 가능·비용과 물건 다수 보유

일본 전국 부동산 OK, 저금리 0.5%~フラット35 가능

- 영주권이 아니어도 저금리(0.8%) 주택 구입 가능!
- 구매하고자 하는 부동산의 대출론으로 고민하시는 분들!
- 타 일본 부동산 회사에서 주택론 상담이 제대로 이루어지지 않은 분들!
- 투자용 부동산 론으로 부동산을 구입하여 임대수익을 창출하고 싶은 분들!

당사의 다수 일본 지정 거래은행과의 높은 주택론 심사 통과율을 자랑합니다.

매매 계약시 특전

- 30~50만엔의 급부금
- 이사비용 부담
- 부동산 관련 원천징수세액 최대 13년간 공제 혜택

월세 5万円~ 초기비용 저렴한 방
도쿄 및 근방 임대 물건을 마음에 드실 때까지 소개해드립니다!

당 24시간 상담 [nianiast](http://nianiast.com)

H.P. 090-9966-2257

株式会社 KTKC 住宅ローン専門

〒110-0003 東京都台東区根岸 2-18-11 ルーテール館2ビル 5階

Tel: 03-6602-3172 E-mail: nianiasatt@yahoo.co.jp

오세인 행정서사사무소

- 결혼비자(불법체류자, 여권불실하신분 가능)
- 영주·정주·귀화
- 경영관리비자·비즈니스비자
- 회사설립
- 기타 각종 비자 신청
- 결산 세금신고 (세무사)
- 한국의 이혼수속 (한국변호사)
- 고졸상 허가·음식점 및 풍속업 허가
- 오직 및 각종 서류번역
- 인민관계 증명서, 가족관계 증명서, 기본증명서(구 오직등본), 영사판 발급대행
- 토요일·일요일 상담 가능

東京都港区赤坂2-16-8-205  ikedaaria51

Tel 03-3505-5788 Mobile 090-4705-9133
Fax 03-3505-5787 한국 인터넷전화 070-4063-5992

입국관리국에서 **비무소급 본비업수** 비자취득이라면!

캐시리스 결제 고객님께
5% 환급
카드 2019년 10월 ~ 2020년 6월

최소 10인 이상을 대상으로 상담이 가능합니다.
WeChat 결제도 가능합니다.
http://office-ogawa.jp/
http://office-ogawa.jp/mobile.html
인터넷으로도 상담 가능합니다.

오가와사무소 독자개발! 입국관리국 신청서 자동 작성 시스템

- 10년 이상의 경험을 활용한 독자 소프트웨어 (신청건수 약 3,000건)
- 신청서 작성만으로 다른 서류 간단 해결

STEP 1/ 여권과 재류카드 사진을 메일·팩스로 송부
STEP 2/ 지원 사무소에 방문
STEP 3/ 서류에 필요한 추가 내용 확인

30분내 신청서 작성 완료
비용: 1건당 5,400원 (세무료 포함)

東京都港区赤坂 2-16-1 뉴 뉴 111 18 8 4 号
행정서사 오가와 타츠히로 / 행정서사 오오하야마 준야

오가와사무소  WeChat 결제도 가능합니다!

0120-616-641 

프리미엄 서비스 제공, 차량차임, PMS도 사용가능 있습니다. AM 10:00 ~ PM 6:00 PayPal

エフティ 税理士法人 에프티 세리사법인

(経営革新等支援機関)

세금에 대한 고민을 빠르게 해결해드립니다.

国税局에서의 근무경험·지식이 풍부한 세리사에게 맡겨주세요.

- 세무상담
- 신고서작성
- 납세지연상담
- 세무조사대응
- 융자상담(자금조달)
- 사회보험관리

영업시간: 10:00~17:00 휴일: 토, 일, 축일

〒160-0004 東京都新宿区四谷4-30 第2テイケビル4階
地下鉄メトロ丸の内線「新宿御苑前」駅 徒歩3分(新宿御苑 大木戸口改札)

03-5379-2559 한국어상담 

차용화 공인회계사 사무소

일본공인회계사협회회원
일본세무사회연합회회원
일본행정서사회연합회회원

젊은 감각으로 고객여러분을 위해 최선을 다하겠습니다.

회 계	결산조정, 사무대행 회계감사, 창업지원
세 무	세무상담, 세무신고 조사대응, 상속상담
법 무	비자신청, 회사설립 법무상담, 허가신청

東京都港区新橋2-16-1 뉴 뉴 111 18 8 4 号
상담시간 / 9:15-17:00 **한국어상담가능**

TEL 03-6206-1682

재류 자격이 「유학」 일 때의 아르바이트

재류 자격이 「유학」 인 분들이 재류 기간 갱신 허가 신청, 재류 자격 변경 허가 신청을 할 때 「오버 워크」 의 사실을 입국 관리국에 지적되어 불허가 처분을 받을 수 있는 경우가 많아지고 있습니다. 마이 넘버 제도도 근무하고 있는 사업장이 마이 넘버를 바탕으로 월급을 지급하고, 세무서에 세금 신고를 할 때 비용을 지불했다는 것을 신청했기 때문에 이런 사태가 발생한다고 생각합니다. 예전에는 가명으로 일하고 일한 사람이 세금을 지불한다면, 어떻게든 나라는 몰랐는데, 마이 넘버 제도 때문에 그렇게는 될 수 없게 되었다고 생각합니다.

재학 중 아르바이트는 주 28 시간을 초과해 일을 하게 되어, 「오버 워크」 사실을 입국 관리국에 지적되는 사람은, 어떤 재류 자격의 변경을 받는 것은 어렵습니다. (출입관리 및 난민인정법 제20 조 3 항을 참조하십시오.) 때문에, 변경은 신청하지 않고, 일단 귀국을 하는 것을 전제로 하여 재류 자격 인정 증명서 교부 신청을 할 것을 권장합니다.

원래 유학 비자는 일을 전제로 하고 있지 않고, 재류 카드에 「취업 불가」 라고 기재되어 있습니다. 그러나 입관에서 자격 의 활동 허가를 받은 때에, 「28시간 이내라면 허용합니다.」라고 되어 있습니다. 불법 취업에 관해서는 어느 나라도 용서할 수 없습니다. 불허가에서의 취급도 도쿄 입국 관리국에서는 「5회에 걸쳐」 또는 「출국 준비 30일」 중 하나를 선택하고, 「출국 준비 30일」 은 다음 신청은 신청서 자체의 수리가 거부됩니다. 이런 때는 출국하는 것을 전제로 인정 증명서 교부 신청을 하거나, 출국 후에 인정 증명서 교부 신청을 할 수 있습니다.

인정 증명서 교부 신청을 할 때 「오버 워크」 사실을 솔직하게 사과하고, 다시 재류 자격을 받기 희망하는 서면을 넣고 신청하면, 허가될 가능성이 있으므로 참고하십시오.

행정서사 오가와 타츠히로 TEL.0120-616-641

다모아(多慕愛) 결혼 상담소

일본 전국 남녀회원 6만명이 있는
신뢰 할 수 있는 결혼 전문 회사입니다



초혼 재혼 전문
(20대부터 80대까지)

- 경제적으로 힘든 분은
성혼료 100% 남성부담
- 배우자비자 가능합니다

비밀보장!!

〒169-0073 東京都新宿区百人町2-2-41 301호
(신오쿠보 역 도보2분)

영국한 일본생활을 응원합니다♥

☎ 090-1040-4010
090-3472-4010

📍 Choweole62

제1한국인을 위한 프랑자어프
동경유 학생 모임
http://cafe.daum.net/japantokyo

- 워킹일본현지 바자빙글 무료상담
- 워킹/가족체제비자 단기특별알인 일본어학교
- 일본현지 필리핀 단기유학가능
- 필리핀 가족영양점, 필리핀 연계연수 전문상담
- 무료대행서비스 질 높은 유학상담
- 전문유학상담원과 풍부한 자료를 바탕으로 한 맞춤형 상담

워킹홀리데이

동유모와 함께
신바람나는 일본생활
+알파일본유학

필리핀
유학/배비

저렴한 학비와
1년 수업의
개인실적합출식
수업방식으로
단기기간의 **실적 향상**
기대할수있으며,
No 비자심사
미트, 콤프렘

명장지에서
필리핀유학 신청시
이득한 대우가능
안전한 필리핀유학출
제공해드리고자,
학비로 **장학제도**
미비하여
안심유학제정

안심
유학
학비/장학제도

필리핀
유학

전문성
다년간 경험

일본인 유학상담
필리핀현지방문
연지상담 **상시개방**
1시간도 필리핀유학
노하우로 **개인 맞춤**
지역별상담
체계적인 **수속시스템**

무료수속상담 및
어학연수에 필요한
진반적인 수속출
영예진학비 이외
별도 수속대행료
없이 무료로
대행여드립니다

무료 상담
무료수속서비스

Daum

동유모

검색

TEL 03-5338-6337

TALK ID kghljh

신호국방청등록번호

신형코로나바이러스 대책 ! 급부금, 협력금 등의 취득을 지원합니다.

신형코로나바이러스의 대응을 위한 각종 급부금, 협력금 등이 지급됩니다.
페사의 전문 컨설턴트가 취득조건, 신청수속 등의 상담을 해드리고 있습니다.

1. 급부금(給付金) .. 변제할 필요가 없음

- ① 지속화급부금(持続化給付金)
 - 법인 최대 200만엔, 개인 최대 100만엔
 - 2020년도의 월 매출이 한달이라도
전년도 동월과 비교하여 50%이상 감소한 경우
- ② 감염확대방지협력금(感染拡大防止協力金)
 - 1점포 50만엔, 2점포이상의 사업자는 100만엔
 - 동경도의 휴업요청에 응한 점포
- ③ 고용조정조성금(雇用調整助成金)
 - 종업업에게 지불할 급여(휴업보상)의 90%를 보조
 - 신형코로나의 영향으로 휴직중인 종업원의 급여 보조

2. 융자(融資) .. 변제를 해야함

- ① 지방자치단체의 융자: 예) 신주쿠구 상공업진흥자금
 - 최대 500만엔을 5년간 무이자로 융자
 - ※ 각 자치단체별로 독자의 융자제도가 있습니다.
- ② 신형코로나바이러스감염증특별융자(新型コロナウイルス感染症特別貸付)
 - 최대 6,000만엔을 3년간 0.46%, 이후는 1.36%로 융자
 - 최근 1개월의 매출이 전년 또는 전년과 비교하여 5%이상 감소한 경우
 - ※ 그 외에도 사업자의 규모나 업종에 따라 각종 융자제도가 있습니다.

3. 보조금(補助金) .. 자금의 일부를 보조함

- ① 소규모사업자지속화보조금(小規模事業者持続化補助金)
 - 최대 100만엔의 보조금 지원, 보조율 2/3
 - 판로 확대를 꾀하고 있는 종업원 5인 이하의 소규모사업자
 - ※ 그 외에도 사업자의 규모와 업종에 따라 각종 보조금제도가 있습니다.

株スマートコンテンツ 담당: 辻和寿(쓰지 카즈히사)
HP.080-9702-5313 Tel.03-4216-0213

E-mail : k-tsuji@smartcontents.co.jp
〒169-0073 東京都新宿区百人町3-21-16
URL : https://smartcontents.co.jp/

한성 인테리어 **견적무료**

리폼, 각종 공사

목공, 전기, 상·하수도, 샷시, 도배, 타일, 미장, 각종바닥재, 장판, 카펫, 샤워장, 변기교환, 탁트공사, 주택·오피스 내외페인트, 옥상, 방수, 주방용품설치, 타일크리닝, 철거, 빈집청소

점포·주택·사무실 내부구조 변경 보수 신공사전문

- 타사보다 저렴한 가격
- 관동, 동북 지방공사 어디에도 OK
- 공사는 말보다 행동으로 깔끔하게

무엇이든지 문의주세요.

株式会社 漢成 H.P.090-1208-3314

(有) ナンテモインテリア **발인**

"일은 입으로 하지 않고 손으로 합니다"

공사 "도배, 바닥재 전문"

도배, 각종바닥재시공, 인테리어페인트, 페인트, 목공, 수도, 전기, 에어컨, 난방, 유카담보, 온수기, 타일, 포리바테, 미장, 방수, 철거작업

인테리어, 리폼

주방, 시댁, 사무실, 가족사, 아파트, 미니1기, 각종민간매장, 시골공장, 교회, 카페, 레스토랑, 에스더

(有) ナンテモ インテリア **080-5658-7544**
東京都荒川区東日暮里4-11-6

에어컨 냉동설비 **긴급A/S 전문업체**

야끼니쿠·식당 관리 전문

- 가정용·영업용 에어컨 설치 및 수리
- 영업용 냉동·냉장고 판매 및 수리
- 한국 냉동·냉장고 수리 전문

H.P. 090-9837-4641

K design **캐릭터디자인**

수만 크라운의 인상을 뽐내는 디자인이서!

캐릭터 디자인

아이돌, 로고, POP, 메뉴, 패키지, 명함, 스탬프카드, 피라미, 팜플렛, 카렌다, 판권카드

의견을 구할 때는 상용의 팝아트인 POP디자인

New QR코드명함, 포토샵, 일러스트, 디자인

전화문의·출근 10:00-18:00
Tel: 080-3125-7002
mail: charisma-ka@hanmail.net
H.P.: www.kdesign-tokyo.jpimdo.com
일본출판권 계약국 東京都荒川区神宮西5-41-142(日暮里)1012号

HOUSE DESIGN STUDIO 대풍건축 **인테리어에 관련된 일이라면 무엇이든 상담해드립니다.**

大豊建築

www.daiho-house.jp

저렴한 인테리어!! 실속있는 인테리어 노하우!!
고객의 관점에서 상상을 현실로 합니다.
카나가와현 중심으로 증개축 및 개장공사 등 건물에 관한 모든 공사를 맡고 있습니다.
좋은 공간을 만들기위해 최선을 다하겠습니다.

TEL&FAX. 0467-53-9378
MOBILE. 090-1404-1472
株式会社 大豊建築 〒252-1107 神奈川県横浜市深谷中7-3-20

점포 카페 레스토랑 내장·리폼 전문

주방·욕실·화장실 공사 **도배공사**
에어컨공사 **도장공사**

내장리폼, 외장리폼, 욕실장식, 접포내장, 리노베이션

C.I インテリア 창일인테리어



焼肉インテリア部

- 각종 営業用 ロスタ 판매
- 각종 닥트공사
- 연기 때문에 고민하시는 분
- 부분 수리도 가능

| 특별공사부

수도, 전기, 목공, 방수, 도배, 철거등

| 간판부

각종 영업용 간판의 제작, 판매, 수리

| 인테리어부

- 가정요리 전문점
- 한류푸드 판매점
- 주택 리폼 등
- 식품점
- 맛사지 전문점

점포 매매 및 상담

〒169-0073 東京都新宿区百人町

TEL/FAX : 03-5386-1187 Mobile : 090-3082-4631

No.1 브랜드 디엠체!

따라할 수 없는 진짜의 차이

일월온수매트 선물로 드립니다.

김치냉장고 김치冷藏庫

이제만 기간: 12월1부터!

김치냉장고180L를 구매하신 분께는

일월온수매트 선물로 드립니다.

※在庫なくなる次第終了させていただきます。

120L

85cm

85cm

W69cm

注文番号 (DOEJ-126TW)120L/1room
K300
¥89,800

180L

85cm

85cm

W94cm

注文番号 (DOEJ-186YW)180L/2room
K303
¥113,800

100L

81.6cm

81.6cm

W48.7cm

注文番号 (AA-6-105)100L/1room
K315
¥55,000

330L

116.5cm

116.5cm

W66.2cm

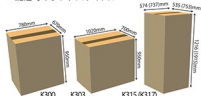
注文番号 (DT33CFMUM)330L/3room
K317
¥240,000

※送料別

■キムチ冷蔵庫モデル別詳細仕様カード支払いの場合、手数料4%が別途かかります。※決済後の発送となります。<※地域により送料別・設置費用別>

モデル	仕様	容量 (L)	ルームタイプ	容積	外形寸法 (cm) 内径寸法 (cm) (W×D×H)	重量 (kg)	キムチ保存 (強/標準/弱)	凍入キムチ保存 (強/標準/弱)	野菜/魚物保存 (強/標準/弱)	チルド保存 (強/標準/弱)	EZクリーン機能
注文番号 K300 DOEJ-120YW	120L	1ドア	1800mm	8.8L X 2 個 19.5L X 3 個	69×58×85 57×48×64	43	有	有	有	有	有
注文番号 K303 DOEJ-186YW	180L	2ドア	2800mm	15.9L X 2 個 12.5L X 6 個	94×60×85 37×46×44.5	55	有	有	有	有	有
注文番号 K315 SA-F105	100L	1ドア	1800mm	11.5L X 4 個 9.7L X 3 個	49×55×117 36×28×100	46	有	有	有	有	—
注文番号 K317 DT33CFMUM	330L	3ドア	3800mm	3.8L X 2 個 9.2L X 6 個 18.4 L 4 個	外形寸法 (cm) 66.2×63.2×187	102	有	有	有	有	有

※配達時のボックスサイズ:



※ 品質・性能・安全情報へ、変更不可等として1年間品質保証します。(但し、経路送料はお客様負担となります。取崩し不可等)
※ 冷蔵庫の購入の際は商品には保証書とさせていただきます。

WiniaMando 株式会社

주방 스태프 모집

- 카니가와현 기와사키역 도보10분
- 12시간 2교대 근무
- (오전10시~, 오후10시~)
- 주 1회 휴일 (상당 가능)
- 월급: 찬오 32만엔~35만엔
- 경험자 우대, 찬오
- 자격: 비자소지자
- 식사 제공, 료 제공

한 국 요리
아끼니쿠 마당 **090-1408-6882**

홀 서빙 구함

- JR아마노테선 타마치역 5분
 - 근무시간: 17:30~23:30
 - 토, 일, 축일 휴무
 - 첼판 청소 없음
 - 시급1100엔~, 월급제 상당
 - 식사 제공, 교통비 1만엔까지
- 03-6435-1129**
080-5457-9878

古物商許可 東京都公安委員会:第304361208910号

中古品 取引・ 판매・ 贈り 不用品片付け

リサイクルセンター

ボム

- ★ 불용품 정리
- ★ 에어컨 철거
- ★ 가구 이동

※연중무휴 언제든지 전화상담 가능합니다.
영업시간 10:00~20:00

東京都新宿区大久保2-5-20

TEL.03-6228-0091

최고야 직원모집

株式会社 最高夜
チェゴヤ

①점장 ②주방장

월급 30만엔~40만엔

③홀스텝 ④주방스텝

경험자/월급 25만엔~30만엔

미경험자/월급 22만엔~25만엔

※ 각포지션, 경력, 능력, 연봉을 고려

※ 근무는 각종수당 포함됨

아르바이트

- 시급 1100~
- 주 2일, 1일 4시간부터 OK

요리 경험자 대환영!

- 월 8일 야스미
- 근무 7시간 40분



정보

근무지 ▶ 북본기, 오사카, 히루미, 아카바네,
미치다, 카미오오카, 가이만쿠하라,
타마치역, 상모로

시간 ▶ 근무 7시간 40분

10:00~23:00 ※2교대제

대우 ▶ 교통비 전액지급, 재복대, 상여금 유(상적예매와)

승급 유(능력예매와), 사회보통 원비

※ 취업비자 취득 지원 가능, 상담해 주세요.

수당 ▶ 직무, 시간외 근무, 상여금

휴일 ▶ 월8일(연간 휴일 108일, 우후 포함)

유급휴가(입사 1년내 10일 부여), 기타 법정 휴가

응모방법

연락처 ▶ 03-6718-4031

접수 ▶ 09:30~17:00(일, 축일 휴무)

담당 ▶ 도로 분사

연락처 ▶ 도쿄도 미나토구 신바시 3-7-3

신바시 포디아빌딩 6F(도로 분사)

교통 ▶ 각선 「신바시역」, 도보 5분

아르바이트



정사원

금빛 취업 (旧李周娟)

진절과 신용으로 열심히 노력하겠습니다.

- ♂ ♀ 주방장, 찬오, 보조, 덴초, 한식, 홀서빙, 이자카야, 가정부
각종공장(핸드폰, 가방, 구두, 김치공정), 운전, 건설현장
아카스리 초보자, 아로마 맛사지, 차 세차

아끼니쿠, 가정요리, 이자카야등 점포입대 및 매매상담

H/P **090-2330-5161** Soft Bank, **080-1246-1188**

사무실 위치 山手線大塚駅 北口도 2분거리

최언니 직업소개소

미카와시마역 도보 1분

주방장, 주방보조, 홀서빙
가정부, 맛사지, 아카스리 등



희망하시는 일자리를 책임지고
소개해 드립니다.

가게 운영하시는 사장님, 마음씀
좋은 분 소개해 드립니다.

전화 꼭 부탁드립니다!



민박 1일 3,000円
월 50,000円

080-5171-0004

동경취업

식당 전문 각종 취업 100%

아끼니쿠, 주방장, 주방장 보조, 홀서빙, 이자카야, 덴초,
세차, 건축, 공장, 지압, 용접, 아시아, 인테리어, 페인트,
각종 청소, 아카스리, 가정부, 애보기, 미싱사, 미용사

H.P **080-4070-1133** FAX **03-3940-2056**

기쁨소개소

★ 남녀 각종 직업 소개 ★

아카스리·지압·경력교육 및 100% 취업알선(출장맛사지)

주방장·주방보조·홀서빙·덴초·가정부·미용사·미싱사·청소
스나크, 크라비, 에스테트 특별 알선

스나크 매달알선 · 결혼비자소개

ゆうちょ銀行 10100-49212651

080-8824-5553

韓国ソウルの雰囲気そのままに、楽しくお買い物を
韓国食品なら ソウル市場

서울시장



宅配便
サービス

ヤマト運輸

ソウル市場で8000円(税別)以上お買い上げのお客様に
 ヤマト運輸発送で常温のみ、1口無料(送料税込850円まで)とさせていただきます。



自社製
サムゲタン、冷凍チゲ類、
味付けお肉類



市場チースタッカルビ
1人前、2人前



手作り屋台
ホットドック、ホットク、
トッポキ、キンパ、
デミ、チマプチェ



おかず
キムチ類、キムチの薬、
ケジャン類、塩辛類



韓国海苔
全形、お弁当用、
キフトセット



加工食品
レトルト食品、即席料理、
冷凍餃子

健康食品
正官庄紅参、
高麗人參

伝統醬類
コチュジャン、
味噌、サムジャン

お酒
コーヒー・お茶
お菓子

精肉
牛・豚・鶏肉
海鮮物
農産物
乾物

雑貨
トッパギ
洋銀真鍮
冷蔵庫
焼酒グラス

韓国コスメ
CLIO
Dr.Phamor
Etude House
MISSHA
TONYMOLY

JR新大久保駅改札を出て右方向に徒歩3分

年中無休

〒169-0072 東京都新宿区
大久保1-16-15 豊生堂ビル1F



ネットからのご注文はこちら

ソウル市場

www.seoul-ichiba.com

電話でのお取り寄せはこちら

03-3208-1072



配達サービス
배달서비스

・受付及び配達時間
 ① 9時~12時受付~当日配達
 ② 12時~17時受付~翌日午前配達
 ・配達エリア 百人町、大久保
 *お水は1ケース(2Lx6本)のみ配達可能

受付・お問い合わせ

03-3208-1072

お店の味そのままにご家庭で楽しもう

韓国料理専門店

한서링 **テイクアウト**
HAN SARANG TAKE OUTできます。



おすすめ
厚切り
サムギョブサルセット
ライス、サムセット、ネギサラダ、
おかず4点付き
¥2920 2980円(税別)

年中無休・予約可能・120席完備
東京都新宿区大久保1-16-15 豊生堂ビル2F

TEL **03-5292-1161**

BBQ Chicken

www.sijang-dakalbi.com

テイクアウト&デリバリー

フライドチキン (個別) TAXIOUT 5Pcs ¥1300	ヤンヨムチキン (個別) TAXIOUT 5Pcs ¥1390	フライドチキン (個別) TAXIOUT 5Pcs ¥2600
タックカンジョン (個別) TAXIOUT 5Pcs ¥1480	カルビチキン (個別) TAXIOUT 5Pcs ¥1670	フライドチキン (個別) TAXIOUT 5Pcs ¥2790
チースタッカルビ TAXIOUT 15Pcs ¥1980	UFO チキン TAXIOUT 15Pcs ¥2580	

※全て税別価格です。

年中無休・団体席完備
東京都新宿区大久保2-25-2 白石ビル
1F~2F ☎ 03-6868-5555



여성전용 월세방

한달 5만엔

(공급금 별도)

신우쿠보역 도보 5분

- 조용한 가정집 · 맨션 독방
- 취사가능 · 민박 아님
- 여성보안
- 종교 불교/무교



090-1453-1804
070-7780-2727

한마음 하우스

여성전용

1인실 한달 5만엔~

- 신우쿠보역에서 도보 7분
- 인터넷 등 편의시설 완비

090-2236-6114

카톡이디디: handorhouse

● 東京都知事(1)第91506号

초기비용 저렴한
물건다량 확보

시키링, 레이징, 중계수수로 **0**

외국인 藥!
갱신료0! 보증인無!
레오팔레스 UR공단

新생랄 소프트
인터넷신청서,
현금최대
15,000엔계수액

한국인 전문상담
정확한상담·계약
외국인 심사OK, 친구소개 이벤트
학교 주변 물건 다량 확보
KJ 부동산과 함께 하는 무책임은 선택

外国人が信頼できるKJ不動産

KJ不動産 **03-5332-5470**

외국인전용 KJ부동산에서 상담을 받아보세요

남녀 학생 환영! 야요이 하우스

1인실 4만엔(中)

- 지하철 니시신주쿠 5호역역 도보 6분
- 주택가로 조용한 곳입니다.
- 각 방마다 냉장고, 책상, TV, 옷장, 침대, 인터넷(무료), 에어컨 완비.
- 공과금은 월세에 포함되어 있음. (실내 전기료는 사용량에 따라 별도 납부)
- 샤워실, 세탁기, 주방, 화장실 완비 (공동사용).
- 입실료 2만엔 (계약시에만 필요, 그의 일체 비용 없음)



Tel.090-8045-1522, 090-8110-1950

韓國人을 위한 부동산 알프스 부동산

한국인을 위한 알프스 부동산과 함께 새로운 출발을 준비하세요~

01 전문지식을 갖춘 상담 및 컨설팅

02 동경 전지역 다수 물건 확보

03 한국인을 위한 알프스 부동산

ALPS 不動産 (株) 알프스(주) 東京都知事(1)第100728号 東京都目黒区 三葉東口1F 店舗364 店舗番号0009933

ALPS 문의전화 03-5272-3938

応募部門

営業職 / 事務職 / 人事管理 / 物流管理
ECサイト運営管理 · WEBデザイナー
DTPデザイナー
店舗接客(コスメ · 飲食)

※各部門、経験者優遇

区分

正社員(将来幹部候補)
アルバイト · パート
(店舗接客に限りません)

加入保険 備考

社会保険 1次選考: 書類審査
厚生年金 (履歴書 · 自己紹介書)
2次選考: 面接

メール受付 担当: 金、石原
entry@star-design.jp



STAR DESIGN INCORPORATED LIMITED

正社員 大募集

仕事内容

コスメ卸 / 兼事務補助
総務人事 / 入出庫管理 / 貿易業務
自社ECサイト運営管理
DTP · デザイン
(POP / ポスター制作なども含む)

店舗
(コスメ販売 / テイクアウト飲食)

待遇

月給20万~50万
(各種手当含む、
経験によって優遇あり)

昇給年1回 / 賞与(年2回 / 業績による)

外国人の場合は就労ビザ取得支援

※職種により条件調整あり
※アルバイト · パートはお問合わせください。



부동산구매시
은행 론 상담 전문 부동산 회사
住宅ローン審査のプロが相談

타 부동산 회사에서 소개하는 매매, 임대 부동산 모두 중개 가능
 비공개 물건 다수 보유

일본 전국 부동산 OK, 저금리 0.5%~フラット35 가능

- 영주권이 아니어도 저금리(0.8%~) 주택 구입 가능!
- 구매하고자 하는 부동산의 대출론으로 고민하는 분들!
- 타 일본 부동산 회사에서 주택론 상담이 제대로 이루어지지 않은 분들!
- 투자가 부동산 론으로 부동산을 구입하여 임대수익을 창출하고 싶은 분들!

당사의 다수 일본 지정 거래은행과의 높은 주택론 심사 통과율을 자랑합니다.

매매계약시 특전

- 30~50만엔의 급부금
- 이사비용 부담
- 부동산 관련 원천징수세액 최대 13년간 공제 혜택

월세 5万円~ 초기비용 저렴한 방
 도로 및 근방 임대 물건을 마음에 드실 때까지 소개해드립니다!

24시간 상담 nianiaist

H.P. 090-9966-2257

보유자격: 일본 宅地建物取引士 (일본 부동산에서의 경험이 풍부) 한국 공인중개사

株式会社 KTKC 東京都知事(1) 第102350号
 全東京指定代理店(1) 東京協会 正会員
 東京都宅地建物取引士協会 正会員

〒110-0003 東京都港区根岸 2-18-11
 ルーネ根岸第2ビル 5階
 Tel: 03-6802-3172
 E-mail: nianiaist@yahoo.co.jp

古物商許可 東京都公安委員会: 第304361208910号

中古品 格安 現金 買取 **不用品片付付**

リサイクルセンター
ボム

★爆発品 정리
 ★ 에어컨 철거
 ★ 가구 이동

※現金買取 即日現金 支払可能です。
 営業時間 10:00~20:00

東京都新宿区大久保2-5-20
Tel.03-6228-0091

권 사량의약사보살

영점으로 금강하신 내용에
 대담해드립니다.

상담요금: 5,000엔

상담이메일
 murasatoyanghi@gmail.com

상담전화
 080-9826-8201

성당교보빌딩
 三鷹区下連井 川崎駅前支店
 電話: 30462111 ムンパツ ヤシヒ

原宿竹下通り 居抜き物件
하라주쿠 점포양도 타게시타토로리

- 점포형: 스노우윌빌리지 하라주쿠JOL점
- 이칭: 35만엔 ~ 50만엔
- 평수: 5.22평
- 양도금액: 350만 엔(외장, 내장, 집기비용, 가맹 비용, 시설비 포함)

연락처: 03-6902-1890
 담당자: (주)미리네글로벌 별 문과장

SNOWY WILLAGE

제일 만족되는 부동산
신주쿠부동산센터

부동산 무료 가격사정 **민박 여관중개 등록·운영대행**

- 임대·매매·경매에 강한 전문 부동산
- 아파트·맨션·점포·사무실 임대물건 다수
- 월세방·기숙사·쉐어룸·민박관리회사
- 부동산 트러블·리폼 상담/경매 세미나
- 오너분 모집중/은행 론 대출상담
- 어려운 번역·통역 서비스 (현직 교수가 담당·실비 부담)

한국어 / English
 日本語 / 中国語

택지건물거래사
 경매부동산취급주임자
 상학박사(慶應大学)
 유등경제대학 강사

대표 김상기

<http://www.shinjuku-fudosan.com>

03-6278-9981 FAX.03-6278-9983
 H.P.080-1000-0194

〒169-0072 東京都新宿区大久保2-18-7-201 定休日:水曜日

맨션, 아파트, 코다테 투자물건 매매 전문

점포캐мпей인
 음식점점포전문소개 지역최대소개

경매, 투자 모집
 점포, 사무실 다수보유

<p>아침 7만엔</p> <p>주소 하쿠리노 1호매 면적 19.0㎡ 기타 1층 / 관리비 없음</p>	<p>아침 7만8천엔</p> <p>주소 오오쿠보 2호매 면적 23.0㎡ 기타 2층 / 관리비 있음</p>
<p>아침 20만엔</p> <p>주소 오오쿠보 2호매 면적 18평 기타 관리료 있음</p>	<p>아침 43만엔</p> <p>주소 하쿠리노 1호매 면적 23평 (음식점) 기타 2층 / 관리료 있음</p>
<p>아침 13만2천엔(매매상담)</p> <p>주소 치바겐 산부시 면적 166.77㎡ (주차장10대) 기타 1층 / 대형점포(80석)</p>	<p>1,780만엔</p> <p>주소 신주쿠구 하쿠리노 1호매 면적 25.06㎡ (1DK) 기타 2층</p>

埼京線板橋駅 도보1분
 13-15만엔
 주소 이타바시구 이타바시 1호매
 면적 33.06㎡
 기타 전라겸업/배, 맞지, 미싱, 컴퓨터

디자인에서 인쇄까지

デザインから印刷まで

정성을 더해 정확하고 완벽하게 완성해드립니다!
ていねいな対応と、正確で完璧な仕上がりに!

전단지 명함 메뉴
チラシ 名刺 メニュー
포스터 카탈로그
ポスター カタログ

ID: hanto8102
E-mail: hanto8102@gmail.com

한터애드 03-6205-5138

일반 에스테 급매매

- 위치: 도쿄 오카치마치역 도보1분
- 매매액: 2000만엔, 약칭 11억엔
- 방: 2, 마스터실, 손반, 스탠드대실, 주방
- 10년이상된 가계로 현재 상업용, 단골매수 다수
- 동시 소유로, 아름답고 깨끗한 가계입니다

070-7477-6570

- 식당·이차카와 하실분(射抜) -

위치: 板橋大山駅(池袋駅西口 3번선) 근처
상점가에 위치, 유동인구 다수
면적: 약 18평 (4인용 테이블 7개)
약 30평 객실 3개, 모트 시설 완비
야경 250,000엔, 권리금 상당
090-7214-3872 (이영민)

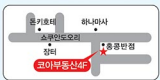
(東京都知事(4)第81109号)

가장 신뢰할 수 있는 코아부동산

사무실, 야끼니꾸

가정요리 임대 및 부동산 매매
대출 · 론 상담 (영주권 OK)

일본전국OK!



有リコシステム 東京都中央区東区東2-19-7 年中無休
TEL. 03-5155-5361
FAX 03-5155-5364 年中無休

점포임대 (275)
신오쿠보역 5분 아누보 / 약칭35만엔 한국음식점 권리금상당 TEL 03-5155-5361

점포
나리마스 가정요리 약 5분 야칭 12만엔 권리금상당 TEL 03-5155-5361

맨션매매
카부키초 3500만엔 히가시신주쿠역 5분 3LDK / 52.26㎡ TEL 03-5155-5361

점포사무실매매
오나케인 하쿠니초1초메 1층 2,980만엔 현한국요리사업용23.33㎡ TEL 03-5155-5361

점포임대 (273)
식품점 1층 우구이스다니역 5분 15만3000엔 권리금상당 TEL 03-5155-5361

스낵크
카부키초2초메 야칭 18만엔 20석 TEL 03-5155-5361

맨션매매
오오쿠보2초메 8층 7780만엔 히가시신주쿠역 5분 7LDK / 157.04㎡ TEL 03-5155-5361

맨션매매
와카마츠카와타초역 4분 6,900만엔 2LDK 70㎡ 정월 40㎡ TEL 03-5155-5361

BAR임대
신오쿠보 7분 야칭30만 타일금있음 TEL 03-5155-5361

주택매매
신주쿠7초메 3DK 60㎡ 썬룸 5㎡ 3000만엔 TEL 03-5155-5361

맨션매매
오오쿠보1초메 투자물건 1DK/25㎡ 1,700만엔 TEL 03-5155-5361

건물매매
아사쿠사 투자물건 3억 3000만엔 수익률 6% TEL 03-5155-5361

가정요리 (277)
세타가야 오다큐선 교도역 6분 33평 / 야칭 15만엔 권리금 상당 TEL 03-5155-5361

맨션매매
오오쿠보2초메 5,500만엔 2LDK 63㎡ TEL 03-5155-5361

맨션매매
오쿠보1초메 투자물건 7% 1LDK/33.78㎡, 2,280만엔 카사타다2신주쿠 TEL 03-5155-5361

건물매매
3층건물 사이타마 요시가와역 2분 7,800만엔 채워 9.8.6% 토지28평 건물 총8평 TEL 03-5155-5361

東京都知事(1)第94638号

Daum 카페메인 | 일생사모

貸貸・売買・管理
임대 매매 관리

イー不動産

4-5-5000(2021)
당시사실(부동산) 주택
타지역(부동산) 주택
타지역(부동산) 주택

RE/MAX
레오알레스테리움
중계수수료, 가구인도형

UR
UR 임대대리점
채이점, 중계수수료, 명선로, 보충금있음

일생사모 부동산·유학
일본에서 생활하는 사람들의 모임

“일본 유학은”
일생사모와 함께

일본 생활 여프로
통신 장학금도 있습니다

일본 유학에 필요한 서류준비 걱정없이
일본 생활 및 일본에서 정착도 도와드립니다

일본 유학으로 인해
학교를 전학하게 될 경우
많은 장학금을 받을
확실하고 많은 편의 혜택입니다

株式会社 ILSENGSAMO
Tel. 03-5937-5548
http://cafe_daum.net/livinginJapan

임대

4-5-5000
세이부신주쿠선 시기노미야10분 야칭46000
엔 권리비2000엔 시키링 레이킹
세이부신주쿠선 히가시후시미 8분 야칭
40000엔 시키링 레이킹
세이부신주쿠선 누마부루8분 야칭50000
엔 시키링 레이킹
토부토조선 가미이타바시8분 야칭48000엔
권리비3000엔 시키링 레이킹
케이오선 사사츠카9분 마루노우치선 호노잡
13분 야칭50000엔 시키링 레이킹
중양소부선 히가시나카야10분 나카노12분
야칭50000엔 권리비2000엔 시키링 레이킹

5-6-6000
세이부신주쿠선 누마부루3분 야칭57000
엔 시키링 레이킹
2DK 세이부신주쿠선 히가시후시미 8분 야
칭60000엔 시키링 레이킹
2DK 세이부신주쿠선 츠타히라13분 야칭
58000엔 권리비2000엔 시키링 레이킹
토부토조선 가미이타바시8분 야칭48000엔
권리비2000엔 시키링 레이킹
세이부신주쿠선 오오에토선 나카야8분 도자
이선 오지야이10분 야칭57000엔 시키링 레
이킹 여성전용

6-7-2000
사이고선 이타바시10분 아케부루25분 니
시쓰가56분 야칭63000엔 시키링 레이킹
중양소부선 오오쿠보10분 신주쿠15분 마루
노우치선 니시신주쿠6분 야칭65000엔 권리
비5000엔 시키링 레이킹
2K 세이부신주쿠선 누마부루13분 야칭
69000엔 권리비2000엔 시키링 레이킹
세이부신주쿠선 오오에토선 나카야13분 야칭
66000엔 권리비 3000엔 시키링 레이킹
마루노우치선 니시신주쿠10분 중양소부선

오오쿠보11분 아야노테선 신오쿠보15분
야칭70000엔 시키링 레이킹
오야노테선 다카노바바17분 후쿠도선선
시키야8분 도자이선 웨사다10분 아카와
선 웨사다5분 야칭62000엔 권리비3000엔 시
키링 레이킹

7-8-2000
세이부신주쿠선 오오에토선 나카야13분 야칭
71000엔 권리비 3000엔 시키링 레이킹
2K 중양소부선 마루노우치선 오기부보10분
야칭75000엔 권리비5000엔 시키링 레이킹
1DK 아야노테선 신오쿠보10분 후쿠도선
선 니시신주쿠7분 야칭75000엔 시키링
레이킹
2K 세이부신주쿠선 누마부루13분 야칭
78000엔 권리비2000엔 시키링 레이킹
아야노테선 신오쿠보13분 야칭78000엔 권
리비5000엔 시키링 레이킹
2DK 케이오선 조츠지오카10분 야칭78000
엔 권리비1000엔 시키링 레이킹

8-10-2000
1DK 중양소부선 오오쿠보 10분 히가시나
카55분 신오쿠보14분 야칭90000엔 권리비
2000엔 시키링 레이킹 조건상당가능
1DK 아야노테선 신오쿠보15분 후쿠도선
선 니시신주쿠6분 야칭95000엔 권리비3000
엔 시키링 레이킹

10-12-2000 이상
세이부신주쿠선 아야미야13분 야칭117000
엔 권리비3000엔 시키링 레이킹

世界テコンドー連盟(WTF)
日本オリンピック委員会(JOC)
全日本テコンドー協会
東京都テコンドー協会加盟

와세다 태권도 早稲田 테コン도스쿨

시간	월~금	시간	토
14:20~15:20	유치부, 초등부		
15:30~16:30	유치부, 초등부	14:00~15:30	시범·선수부
17:00~18:00	초등부		
18:00~19:00	초등부		
19:00~20:10	중고등부, 선수부	16:00~17:30	성인부, 중고등부
20:30~22:00	성인부		

입회비		6,000원 (税込)
수련비	주 1회 코스	11,000원 (税込)
유아 어린이 클래스	주 2회 코스	12,000원 (税込)
	주 3회 이상 코스	13,000원 (税込)

유쾌한 한글 타로

즉시 사용할 수 있는 일본어를 가르쳐드립니다.

- 한글 타로는 일본어 네이티브입니다.
- 일본생활의 불편한점을 해결해드립니다.
- 관공서 등에 내는 서류를 만들어드립니다.
- 국경일은 신장 연합 통역자
- 한국 기초과학 지원 연구원 등록 통역자

강사 **헨리 윤** hangurufaro1294 **임성희** 한글타로

080-7693-1294

건강한 신체에서 건강한 마음과 건강한 정신이 나옵니다.

■ 姉妹校: 新大久保語学院 (韓国語・英語)

新大久保語学院
SHIN-DAIKUBO LANGUAGE SCHOOL

〒162-0055 東京都新宿区余丁町3-7
H.P: <http://dekirutkd.com/>

TEL: 03-3354-2339

일본어가 가르쳐드립니다.

번역·통역 OK!
* 개인 또는 그룹 가능 *

출장(동경근교) 및 카페수업 가능
워수·요일·시간대 조절 가능
개일한국인, 개일교포 교사 보유

1시간 1시간30분
1인 2,500엔 3,500엔
2인 3,500엔 4,500엔

한국어(방/방) 090-1100-7066
오스기 090-8850-9606
유미코

한국어도教えます。(日本の方)

Dynamic Business College

DBC 日本語学校

에서 단기생 및 2020년 10월 학기생을 모집합니다!

특징

- 27년의 역사와 풍부한 교육경험, 진학지도 실적
- 동경입국관리국 인정 우수학교, 유학비자 합격률100%
- 우수학생 대학/대학원 진학 추천
- 학교 부근의 저렴한 깨끗한 기숙사
- 편리한 주변환경(편의점, 식당, 슈퍼, 병원 등)

모집 대상

- 4월, 7월, 10월, 학기생 모집 (진학 희망자/취업 희망자)
- 워킹 홀리데이 자격이 있으신 분
- 일본 재류 자격이 있으신 분(참/단기 모집) (학비는 직접 문의 주시기 바랍니다)

JR아마노테 선 닛포리역에서 도보2분(니리타공항에서 40분)

매년 4월, 7월, 10월, 학기생 모집!

03-3802-8817 www.dbcjp.jp
〒116-0013 東京都荒川区西日暮里2-51-8

에이스 종합통신

와이파이 · 유심 · 휴대폰

렌탈전문점

한국에서 사용하던 휴대폰 그대로 일본에서 사용 가능한 "소뱅 LTE Daily 5GB 유심"

한국에서 사용하던 휴대폰

그대로 일본 휴대폰으로 사용 가능한

Daily 5GB

실질적으로 한달 150기가 까지 사용 가능함.



한국에서 사용하던 내 스마트폰을 일본에서도 불편함 없이 그대로 사용

*스마트폰, 통신망을 이해하면, APN설정만으로 한국에서 사용하던 내 스마트폰을 일본에서도 그대로 사용할 수 있습니다.

■ 데이터 사용량: 57기/1기당: 3,000엔 ■ 화선렌탈비: 3,000엔 ■ 유심비: 3,000엔 ■ 월정액: 6,000엔

■ 050 free 이틀 내देश 전화 착발신 가능 ■ 050 카드 초기 비용: 1,000엔

■ 요금결제: 일본 전국에서 이용가능한 프리패드도 충전카드

■ 특징: 한국에서 신청서 서비스 이용전까지 일본 휴대폰 무료 대여

* 자세한 내용은 아래 문의처로 연락주시길 바랍니다.

평생 쓰는 비즈니스 전화번호

ACE 키 폰

평생 쓰실수 있는
비즈니스 전화번호
가져가세요!

- 현재 사용중인 전화번호를 그대로 옮겨서 사용할 수 있으므로 사무실 이전으로 인한 전화번호의 변경이나 명함 변경 등이 필요 없습니다.

- 기존 전화번호의 이통은 물론, 신규 전화번호 및 0120 번호도 5GB 유심(050)

- ACE 키 폰이 설치된 곳은 일본 국내, 국외 관계없이 내선번호연락도 통화가 가능한 업무용 요금을 높여 줍니다.

소뱅맘껏폰

일본 국내통화로 무제한!

한달에 LTE 20GB

서비스가입비 3,000엔
회선렌탈비 3,000엔
유심칩값 3,000엔
월정액요금 7,800엔

① 한국 스마트폰 렌탈

한국 스마트폰 렌탈요금	
보증금	1만엔(반년 사용)
월정액	렌탈비 1,000엔 1주일 3,000엔 (연속 사용 가능)

② 한국전용핸드폰 렌탈

한국전용핸드폰 렌탈요금	
보증금	1만엔 (반년 사용)
월정액	렌탈비 1,000엔 1주일 3,000엔

한국여행
출장의
필수품

가압비 면제 이벤트

렛츠070 인터넷 전화

인터넷 선만 꽂으면 일본 어디에서나 싸고 편리하게 한국으로 통화 할 수 있는 렛츠070 인터넷 전화 일본에서 장기간도 체재하시는 분들께 약정없이 당일 개통해 드리고 있습니다.

■ 렌탈플랜

·가 입 비: 5,000엔 ·기 계 값: 5,000엔
·월사용료: 2,580엔(20시간) / 1,980엔(15시간)

■ 특징

·렛츠070전화기 무제한 무료통화 ·PC가 없어도 인터넷 회선만 있으면 설치가능
·통화품질 우수, 발신/수신(고유번호) 가능 ·국내(사내, 사외, 휴대전화)통화
·한 통화당 제한없음 ·국내 회화요금 적용 ·회화/발신 가능
·카톡 및 PAX연락사용 ·인터넷 전화 전용요금 제공

비자, 카드상관없는 렌탈 무선인터넷 WiFi

단기장기 렌탈용

기간(렌탈비)	내용
1개월(렌탈비)	6,000엔
3개월(렌탈비)	16,500엔
6개월(렌탈비)	33,000엔

· Daily LTE5기가/100기가
· 단기렌탈(1달)만은 보증금 10,000엔 + 렌탈비 1,000엔
· 사용자3,000엔(일주일 기본) + 추가 1일 300엔
· 관광지나 단기체류 하시는분 신분증으로만 렌탈가능.
· 장소에 상관없이 사용가능 (스마트폰, 인터넷전화 이동해서 사용가능)
· 100기가는 사용요금에 다르니 문의 부탁드립니다.

가장 안전한 인터넷 신청
인터넷 신청은 에이스에서

★ 동시 신청 시 가격이 최대 저렴합니다 ★

- 인터넷 + 한국 070 유심신청(무료통화 시간 포함)

(단, 단기렌탈 경우에는 인터넷 접수 순서부터 발생합니다.)

株式会社
ACE
영업시간
평일: 오전9시~저녁6시까지
토요일, 일요일, 축일은 쉽니다

〒169-0073 東京都新宿区百人町2-4-5 ライズマンション新大久保406号

03-6868-5757, 03-3205-7929

KAKAO TALK
ID: ace32057929

일본 휴대폰 080-7009-9311

한국 LG070 070-8690-7928



결혼상담소
Wedding Consulting

호 (다카라) 브라이덜 살롱
https://www.takara-bridal.com

결혼! 하고 싶으십니까?

다카라 브라이덜 살롱은, 전국 브라이덜협회 소속으로서, 전국적인 결혼 상담이 가능합니다. 남성 회원 30,000명, 여성 회원 25,000명이 등록된 결혼 전문 회사입니다.

힘든 일본생활이 하루 빨리 안정된 생활이 될 수 있도록 최선을 다하겠습니다. 당신의 행복을 만나세요. 어디선가 당신을 기다리는 분이 있습니다.

이런 분이신가요?

- ▶ 만남에 신중하신 분
- ▶ 하루 빨리 결혼하고 싶으신 분
- ▶ 혼영보다 노예를 더 찾으시는 분
- ▶ 그동안 알아서 알아보다가 애매한 혼자여도 괜찮고 믿고싶었던 분

이런 분을 기다리시나요?

- ▶ 다들 만남이 더 기다려지는 사람
- ▶ 침묵이 어색하지 않은 사람
- ▶ 같은 곳을 바라보고 싶은 사람
- ▶ 당신의 무한 잠재력을 믿어 줄 사람
- ▶ 이 사람이 더 싶은 사람

초혼, 재혼 전문 (안심만남)

- ☑ **상담 무료** 만남을 가지는 데 부담은 최소화 되어야 합니다. 그래서 상담은 무료입니다. 마음편히 연락주세요.
- ☑ **비밀 보장** 고객들을 나쁜 대로의 사생활과 고충들이 있습니다. 그래서 개인의 프라이버시는 철저하게 보장되어야 합니다.
- ☑ **신속 성혼** 가족을 만드는 데 기다릴 이유가 없습니다. 그래서 회원이 되면 즉시 신혼 보실 수 있게 해 드립니다.

〒289-1202 千葉県山武郡山武町中津田635-20
E-mail / takara.bridal@gmail.com
TEL 047-586-6877 / H.P 080-4540-6149

다모아(多慕愛) 결혼상담소

일본 전국 남녀회원 6만명이 있는 신뢰 할 수 있는 결혼 전문 회사입니다



초혼 재혼 전문 (20대부터 80대까지)

- 경제적으로 힘든 분은 성혼료 100% 남성부담
- 배우자바라 가능합니다

비밀 보장!!

〒169-0073 東京都新宿区百人町2-2-41 301호 (신오모쿠보 역 도보2분)

행복한 일본생활을 응원합니다♥

☎ 090-1040-4010
090-3472-4010

📍 Choweole62

눈썹문신

- 눈썹 왁싱
- 속눈썹연장
- 속눈썹파마

◆ 기미·잡티·점 제거
◆ 경락마사지

moko312 090-8040-9575

50대 주부동아리 (모집)
함께 유익한 인생 만들기

여러분의 동행에 감사드리며

정회 모임은 일본에 귀주하여 더욱 활기차고 즐거운 인생을 만들고자 하는 50대 주부님들의 모임입니다.

지회 활동은...

1. 일본 거주 한국인 주부를과의 대화
2. 삶의 공유
3. 여행 및 여행
4. 취미생활, 위로 등

65세 까지 가입 가능!!

동행하시다 함께 유익한 인생을 만들어주세요!
없으시겠습니까?
▶ 090-5898-1424

〒169-0073 東京都新宿区大久保1-3-14WBC新宿301号
H.P 080-5898-1424

東京都知事登録旅行業第3-5727 **tabinoki 旅の木** **여행나무** <http://www.tabinoki.net>

마스크 제균제 세정제

소량/대량판매



〒116-0013 東京都荒川区西日暮里2-9-6 大原ビル201号 ☎ 3891046 219278 ID:tabinoki ☆△한국출발 항공권예매가능

Tel.03-5604-1238 LG폰.070-4384-1258 HP. 090-4942-4725

医療法人社団 二葉会

시티클리닉

シティクリニック

고농도 비타민C의 링겔
코로나 대책의 면역 링겔도 실시하고 있습니다.

암 치료 전문 의사 **진찰 경험 풍부**

+ 일반 외래 + 우울증 + 암상담 + 각종 진단서
 + 갱년기 외래 + 불면증 + 어혈 클리닉 + 각종 사교 상담
 + 예방접종 외래 + 건강 진단 + TN, 상행 등

평일 오전 09:00~13:00
오후 15:00~19:00
토 오전 09:00~13:00
(평일 접수마감은 19시 00분까지입니다.)

휴진일 수·토요일 오후, 일요일, 축일

홈페이지 <http://www.hospi.ne.jp/kr/>

☎ 03-3440-2778 品川区東五反田 2-2-16 3F

동경한국치과 한국어로 설명 진료

KIM 치과클리닉

KIM 치과클리닉 의료정보 **치주병(잇몸병)**

앞면이 오래 간직했던 잇몸이 갑자기 내려져서 고쳐야하는 분들이 많았습니다.
잇몸병은 원래는 초기에서는 치과 중심이 병으로만 인식 되어왔지만, 최근으로는 사내에 전염이 가능한 원인도 있습니다. 세균의 침입이 이루어져 잇몸이 붓고 잇몸이 붉어지거나 내내 나쁜 냄새가 나는 등의 증상이 나타납니다. 대략적으로 보면 잇몸이 붓고 잇몸이 붉어지는 것만으로도 잇몸이 약해졌다고 할 수 있습니다. 대부분의 사람들은 치과가 흔들리는 단계에 이르러서야 겨우 치주병이라는 걸 알게됩니다.

치주병의 진행

치주병은 만성 질환이라 환자가 치과가 어렵기 때문 에, 예방과 초기 치료가 중요합니다.
치주병의 원인은, 원인이 되는 세균의 직접 행하는 치과 건강관리(양치질, 생활습관)의 개선과 치과의원 에서 받는 프로페셔널 케어가 중요합니다. 치주병 치료가 끝난 뒤에도 정기검사로 진전을 받는게 중요합니다. 환자분의 구강상태에 맞는 적절한 치료법의 지도, 치주병의 원인 세균의 제거, PMTC (인양치(표면치정))를 실시하게 합니다.

치주병 초기

잇몸(잇몸)이 붓고 붉어지기 시작하면 치주병이라는 것은 내용에서 잇몸 치주병 상태에 대해 이해 하고 대응 전행이 필요도록 치료를 받으셔야 합니다.
치주병은 사용에 상응하는 악으로는 형태로 나지 않더라도 이런 증상이 잇몸에는 비박시더라도 오셔서 관리 받는게 좋습니다. 잇몸이 심해지면 치주염으로 이어지는 것 뿐만 아니라 잇몸 수축도 우려하는 것 같습니다.
병원을 방문 하더라도 잇몸병이 심해져서 후회 하는 분들이 너무나 많이 계시니, KIM치과 클리닉은 치주병에 대한 전문 치료와 상담으로 인해 발생하는 치주병의 원인을 바로 찾아 치료해 줄수 있게 되었습니다. 잇몸은 한국과 달리 치주병 치료에 보통 해충이 대개적으로 일본 보충을 하고 개선하면 미미하다 오셔서 잇몸 치료 받으시길 바랍니다.

치주병 예방

PMTC(인양치)는 치과 의 환자에게도 잇몸의 염증을 예방하는 데도 중요합니다. 치주병 예방을 위하여 정기적으로 PMTC를 받으시길 바랍니다.

치주병 치료

PMTC(인양치)는 치과 의 환자에게도 잇몸의 염증을 예방하는 데도 중요합니다. 치주병 예방을 위하여 정기적으로 PMTC를 받으시길 바랍니다.

치주병 예방

PMTC(인양치)는 치과 의 환자에게도 잇몸의 염증을 예방하는 데도 중요합니다. 치주병 예방을 위하여 정기적으로 PMTC를 받으시길 바랍니다.

동경한국치과 **KIM 치과클리닉**

알파벳 구글 구글 네이버 카카오

03-3207-8461
<http://kr.kimdentclinic-tokyo.com>
주소: 20110 ~ 1314 / 20114 ~ 19시
진단 · 예진 · 진료 · 상담

동양한방침구점골원

동양의학의 선구적인 의술인 침·침구를 통하여 무혈무통으로 안심하고 인체에 부작용 없는 도수치료, 침술치료, 보양침치료로 만성 통증치료도 가능하게 되었습니다.

진료내용

집골 **침구(침과 뜰)**

팔절, 열좌, 탈구
어깨관절염 / 무릎관절염
경추, 요추디스크 / 요추, 경추협착증
턱관절병 / 발목, 손목관절염

안면근육신경마비 / 우울증
팔, 어깨신경통 / 안성요통, 편두통
다리신경근육마비
급작성간헐 / 어지럼증

진료시간안내 (교정사고 보험취급)

일	화	수	목	금	토	일/휴일
○	○	○	○	○	○	○

오전 8:30~13:00
오후 15:00~20:00

<http://www.harada-seikotsuin.net>

임용, 축일은 예약 특별진료
각종 의료보험 진료가능

☎ 03-5811-5755 〒116-0002 東京都荒川区荒川3-64-3 ★아리따움(아리따움) 바로 3층

☎ 03-3881-1202 〒120-0034 東京都立区千住2-9 ★기타현(아리따움) 바로 7층

신주쿠의 미용외과 · 성형외과 · 미용피부과

하쿠닌쥬 알파클리닉

성형외과 피부과 미용외과

실밥제거 · 화상 · 상처 · 흉터

진료시간 일 화 수 목 금 토 일/휴일

11:00-19:00 ○ ● ● ● ● ○

토/일/휴일 진료가능 수/금 휴진 보험진료가능

하쿠닌쥬 알파클리닉

오모리야마역 2번 출구

〒169-0073 東京都新宿区百人町 2-9-14 3F

Tel. 03-5389-6777

ハレルヤ縁結びステーション 할렐루야 엔무스비 스테이션

日本全国ブライダル連盟 소속

결혼하고 싶으신!
ハレルヤ 엔무스비 스테이션에 초대합니다!

어디선가 당신을 기다리는 분이 계십니다.
당신의 행복을 만나세요.

행복은 앞으로 안경을 나아갈때 비로서 시작됩니다.
외원님의 진정한 파트너를 만날수 있도록
진심으로 응원하겠습니다.

경제적으로 어려운 분은
성혼비를 남성측에서 부담하도록
제안하고 있습니다.

무료 상담 · 빠른 성혼 · 비밀 보장

**초혼! 재혼!
100세 인생!
女 20세~80세
男 20세~90세**

TEL. 03-6868-5709
H.P. 090-1551-9191

내과 비뇨기과 정신과 부인과 성병과

医療法人社団 二葉会
히가시신주쿠역앞클리닉
東新宿駅前クリニック

완전 예약제 **고농도 비타민C의 링겔**
코로나 대책의 면역 링겔도 실시하고 있습니다.

암 치료 전문 의사 **진찰 경험 풍부**

일반 외래
경년기 외래
예방접종 외래

우울증
불면증
건강 진단

암 상담
여형 클리닉
ED, 성병 등

각종 진단서
교통 사고 상담

인대신(에안) 가능

인원이 1인만
시위/간담회
유진중!

**히가시신주쿠역에서
도보!**
(히가시신주쿠역 82출구)

진료 시간
평일 오전 09:00~13:00
오후 15:00~19:00
토 오전 09:00~13:00
(평일 정수마감은 18시 30분까지입니다.)
휴진일 토요일 오후 · 일요일 · 휴일
홈페이지 <http://higashi-shinjuku.clinic/>
☎ 03-3203-5331
신정구新宿7-27-12 1F(1F 로슨)

신형코로나바이러스 대책! 급부금, 협력금 등의 취득을 지원합니다.

신형코로나바이러스의 대응을 위한 각종 급부금, 협력금 등이 지급됩니다.
페사의 전문 컨설턴트가 취득조건, 신청수속 등의 상담을 해드리고 있습니다.

1. 급부금(給付金) .. 변제할 필요가 없음

- 지속화급부금(持続化給付金)
 - 법인 최대 200만엔, 개인 최대 100만엔
 - 2020년도의 월 매출이 한달이라도 전년도 동월과 비교하여 50%이상 감소한 경우
- 감염확대방지협력금(感染拡大防止協力金)
 - 1점포 50만엔, 2점포이상의 사업자는 100만엔
 - 동경도의 휴업요청에 응한 점포
- 고용조정성금(雇用調整助成金)
 - 종업업에게 지불할 급여(휴업보상)의 90%를 보조
 - 신형코로나의 영향으로 휴직중인 종업원의 급여 보조

2. 융자(融資) .. 변제를 해야함

- 지방자치단체의 융자: 예) 신주쿠구 상공업진흥자금
 - 최대 500만엔을 5년간 무이자로 융자
 - ※ 각 자치단체별로 독자의 융자제도가 있습니다.
- 신형코로나바이러스감염증특별융자(新型コロナウイルス感染症特別貸付)
 - 최대 6,000만엔을 3년간 0.46%, 이후는 1.36%로 융자
 - 최근 1개월의 매출이 전년 또는 전전년과 비교하여 5%이상 감소한 경우
 - ※ 그 외에도 사업자의 규모나 업종에 따라 각종 융자제도가 있습니다.

3. 보조금(補助金) .. 자금의 일부를 보조함

- 소규모사업자지속화보조금(小規模事業者持続化補助金)
 - 최대 100만엔의 보조금 지원, 보조율 2/3
 - 판로 확대를 꾀하고 있는 종업인 5인 이하의 소규모사업자
 - ※ 그 외에도 사업자의 규모와 업종에 따라 각종 보조금제도가 있습니다.

(株)スマートコンテンツ 담당: 辻和寿(쓰지 카즈히사)
HP.080-9702-5313 Tel.03-4216-0213

E-mail: k-tsujij@smartcontents.co.jp
〒169-0073 東京都新宿区百人町3-21-16
URL: <https://smartcontents.co.jp/>

※재무성 인가업체 (關東財務局長 第00054号)

하나송금 한국송금의 최강!! 하나송금!!

해외송금

의 새로운 형태를 추구합니다!

보다 싸게! 보다 빠르게! 보다 안전하게!
보내시는 분의 마음도 함께 보내 드립니다.

★송금수수료★

역송금 실시 중국 베트남 필리핀 네팔 송금 실시중!!

5만엔까지 ▶ 500엔 100만엔까지 ▶ 1,000엔

Money Transfer 株式会社 C&B 〒104-0033 東京都中央区新川 1-7-3 ウインド新川ビル 4階

03-4570-2220 / 080-4119-4700

www.oneremit.co.jp hana@oneremit.jp 03-5539-4008

평일: 9시~19시 (당일 송금 9시~17시30분) / 토요일, 공휴일: 10시~16시 / 일요일: 휴업

첫회송금 송금수수료 무료 실시 (회원가입 후 첫회 송금)

최한 10분 송금!! 수취수수료 무료!!

디자인에서 인쇄까지 デザインから印刷まで

정성을 다해 정확하고 완벽하게 완성해드립니다!
ていねいな対応と、正確で完璧な仕上がりが!

전단지 명함 메뉴 포스터 카탈로그
チラシ 名刺 メニュー ポスター カタログ

한터애드 ID: hanto8102
E-mail: hanto8102@gmail.com TEL 03-6205-5138

DigiTEL 연세 어디서나 더욱 편리하게 해외송금 파트너 디지털

일본 → 베트남 송금 서비스를 시작합니다.

해외송금 ₩ ↔ ¥

수수료 500엔~

최한 30분 송금 실현

수취 수수료 무료

수취 전용구좌 등록 실시중 (등록시 송금신청서 불용)

2016년부터 자동송금서비스 실시!!! (三井住友銀行과 郵便銀行선택 가능)

1 수취인 등록 → 2 지정 수취인에게 자동 송금 → 3 자동 송금전용 구좌로 입금 → 4 송금 명세는 지정 메일로 발송

DigiTEL 상담문의 03-3362-0702 팩스 03-3362-0770 ID: digitel0770

주식회사 디지털 송금사업부 東京都新宿区百人町1-20-22 第2ムサシノビル 3F

生活情報新聞 **한터** ハント

振込先: みずほ銀行 新宿支店 普通 2288585 ㄱ) ハチト二

■ 広告料のお支払いは掲載月の前月20日までお願いします。
・ 광고료의 입금은 게재 전 달의 20일까지 부탁드립니다.

■ ¼サイズ以上の広告は、初契約時にデザイン料として1万円が加算になります。(毎月の修正料は無料)
・ ¼사이즈 이상의 광고는 첫 계약시 디자인료로 1만엔이 추가됩니다。(매월 수정료는 무료)

Tel. 03-6205-5138 ID. hanto8102 E-mail. hanto8102@gmail.com



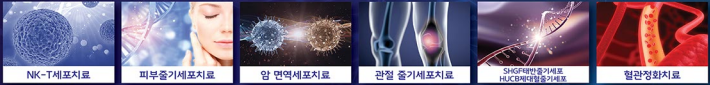
www.wc-medical.com



면역세포와 함께하는 나의건강

100세 시대의 건강한 삶을 위한
면역력강화 치료

의료서비스



최첨단 의료기술과 함께하는 WCM

여러분의 면역체계관리도 함께 합니다.
in Tokyo Ginza

Head Office Image(Tokyo Shinjuku)



Hospital Image(Tokyo Ginza)



E-mail : parkgane1144@gmail.com

〒160-0022 ST Bldg. 1F, 7-11-1, Shinjuku, Shinjukuku, Tokyo

Tel: 03-6457-3739

주)자판고 익스프레스

www.japan9.jp

미국, 캐나다, 유럽 홍콩, 한국, 아시아 국제항공택배 국제이사, 국내이사

한국전상품, 식품, 가구, 기계 >> 일본으로 수입대행 · 그외상담ok

공장 · 사무실이전이사 ◈ 포장이사 ◈ 불용물처리 ◈ 박스무료제공

일본전상품 수출, 수입대행
일본기업컨택, 계약, 결제대행

구매, 배송대행 국제택배
개인, 법인 상담 OK

귀국택배, 박스무료
아카사카, 신주쿠, 도쿄23구



일본 가구, 가전, 기계, 부품 전문 배송

日本家具, 家電, 機械, 部品 専門配送



〒160-0022 東京都新宿区新宿7-11-1 STビル 1F (株) World Cross

☎ 03-6457-3739 📠 090-3136-1144

E-mail: parkgane1144@gmail.com www.japango.jp



jong314

보다 자세한 내용은 네이버에서 검색해주세요~
NAVER 재팬고

www.kokusaexpress.com

KOKUSAI EXPRESS

海外引越・国際宅配便



0120-535-220



국제항공택배

항공편(EXPRESS SERVICE)과
선 편(ECONOMY SERVICE)

DHL, FEDEX, EMSより

最大 60%安い!

귀국택배, 국제택배, 배송구매 운송대행



해상편 우체국과의 가격비교표 ※박스 무료 제공

	所要時間	價格	重量
日本郵便 国際小包	3주 ~ 4주	¥11,300	20kg(미만)
해상택배	5~9일	¥9,500	25kg(미만)

※BOX SIZE : 横(43cm)×縦(43cm)×高さ(55cm)



해외이사·국내이사

- **해외이사 (각국 대사관 및 다수기업)**
전 세계 190여 개국, 420여개 도시를 연결하는 Global Network를 통해 전 세계 어느 곳이라도 정확하게 Room to Room 서비스를 제공해 드립니다.
- **국내이사**
저렴한 비용으로 확실한 서비스를 제공하겠습니다.
- **사무실 및 공장이전**
- 사무실 이전, 시설물이전설치, 파티션 및 통신서비스
- 공장생산설비, 산업시설물, 특수 장비, 자동화설비등의 이전 및 폐기
- **국내이사 자동차 운송통관 서비스**
일본에서 구입한 자동차 편리하고 안전하게 보내드리겠습니다.



● 동경 제1물류센터



● 동경 제2물류센터



● 요코하마 물류센터



● 오사카 물류센터



株式会社 **国際express** 日本 (03) 5776-1180
KOKUSAI EXPRESS CO., LTD. 韓国 (822) 3143-5555

お取扱い業務: 通関業・倉庫業・運送業・海外引越・海上 航空輸出入業

東京物流センター: 東京都大田区東海 4-2-3 横浜物流センター: 神奈川県横浜市中区山下町 279-1 大阪物流センター: 大阪府大阪市住之江区南港北 2-3-37

좋은가격, 높은 품질의
해외이사, 국제이사

일본 ☎0120-535-220
한국 ☎ 02-3143-5555

20년 전통의 종합물류기업
(주)국제익스프레스

DigiTEL 한국 인터넷(대용량) 해외유선(대도시)까지
해외송금 ₩ → ₩

4P 참조
최대 30분 송금
수수료 무료

본점 03-3362-0702

해의송금
의 새로운 형태를
추구합니다!
첫회송금 송금수수료 무료 실시
4P 참조
TEL. 03-4570-2220

삼성익스프레스
국내이사
장거의 이사 환경
사무인 이전 이사
·소방에서 6,000명까지
·신용 기관 판매-이전
·각종 분배기 열거제(한정업체 제외 제외 포함)
·중고 가전 예매 / 질 보증 업무(24시간 24시간)
·이사내용 비밀 보장
대표 03-3205-9979 (신주쿠 센터)
담양 090-2665-3754 (I&M인 상담)
09026653754

(주)델타익스프레스
·국제이사 기전(880K, 세라지) 425,000
·국내이사 정보, 불용품처리, 에어컨
·관광안내 (10인승) 노후의 중고차
03-3303-8282/090-3317-3236

자동차
차검·핀검·도색
090-2908-7272

정말 **싼** 해외항공권
공항에서 긴급 항공권 10분 발급
·전세계 항공료조회 OK
·미국항공권 24시간 재발급 OK
·미국항공권 24시간 재발급 OK
·항공권 24시간 재발급 OK
·항공권 24시간 재발급 OK
090-8582-8282 wc858282
03-6869-8282 www.ikunara.jp

www.japan-go.jp
(주)재팬고 익스프레스
국제요청서
수출입물
99%이상
직통차량
국제요청서
공정인사
99%이상
직통차량
국제요청서
공정인사
99%이상
직통차량
03-6186-1144

행정서사 사무실
바로바로시스템
일본 행정서사 마쓰다 소우이치
비자·세무
P.20 참조 우에노
http://barobarsystem.com
(03)5812-6575 (T)

컴퓨터
합일·정수리
080-5387-0818

눈썹문신
090-8040-9575 imoko312

ISI 2020년 4월
ISI 일본어학교
야간 일본어코스
개강
일본생활에 있어, 지금의 일본어
능력에 만족하시나요?
더이상 미루지 마세요! 15에서
이칭차기 준비해, 최고의 가성비로
자랑하는 야간코스-를 추천드립니다!

03-5960-1335
www.isi-education.com

초고속인터넷신청잡수
초고속인터넷 2Gbps
2,000메가
무선인터넷
03-3368-8571
HANULSOL

여행나무
마스크
제균제
세정제
소량/대량판매
03-5604-1238

신형코로나바이러스 대책!
급부금, 협력금 등의 취득을 지원합니다.
신형코로나바이러스의 대응을 위한 각종 급부금, 협력금 등이 지급됩니다.
폐사의 전문 컨설턴트가 취득조건, 신청수속 등의 상담을 해드리고 있습니다.

1. 급부금(給付金)
변제할 필요가 없음
2. 융자(融資)
변제를 해야함
3. 보조금(補助金)
일부를 보조함

080-9702-5313 Tel. 03-4216-0213

회계·세무
영성과 친화의 한미인 경영서사
이식 아자부사무소
www.leeseeki.com
03-3769-3708